

ชื่อผลงาน ห่วงใยกระเช้าสีดา หน่วยงาน ผู้ป่วยในชาย

ผู้รับผิดชอบ นางสาวเสาวภา ศรีแก้ว

ที่มาของปัญหา : โรงพยาบาลชุมชน เป็นโรงพยาบาลชุมชนขนาด 90 เตียง และปีงบประมาณ 2560 จะเพิ่มเป็นโรงพยาบาลขนาด 120 เตียงในวันที่ 1 พฤศจิกายน 2559 ดึงผู้ป่วยชาย เป็นหน่วยงานหนึ่งที่รับผู้ป่วยไว้ในความดูแล โดยมีอัตราการครองเตียง ในปี 2558 = 112.6 % อัตราภาระงานเฉลี่ย ปี 2558 = 140.86 % จะเห็นว่า อัตราภาระงานมากกว่าเป้าหมาย (90 -110 %) ดังนั้นหน่วยงานจึงพยายามหาแนวทางในการลดเวลาในการปฏิบัติกิจกรรมพยาบาล แต่ยังคงส่งผลต่อการดูแลผู้ป่วยอย่างมีคุณภาพเหมือนเดิม โดยการจัดทำนวัตกรรมต่างๆขึ้นมา และในครั้งนี้ ผู้จัดทำได้เล็งเห็นความสำคัญในการดูแลผู้ป่วยที่ให้อาหารทางสายยาง เพื่อป้องกันภาวะ Aspiration Pneumonia และเพื่อให้ผู้ป่วยได้รับสารน้ำสารอาหารอย่างเพียงพอต่อความต้องการ โดยเฉพาะผู้ป่วยที่มีภาวะ Alcohol withdrawal, ผู้ป่วย Stroke ที่ต้องให้อาหารทางสายยาง ซึ่งได้พิจารณาจากอุบัติการณ์ผู้ป่วยเกิด HAP ปี 2557,2558,2559 เป็นจำนวน 2,2 และ 3 รายตามลำดับ รวมทั้งเกิดประโยชน์ในประเด็น ลดเวลาในการปฏิบัติกิจกรรมการให้อาหารทางสายยาง ได้อย่างชัดเจน โดยจากการปฏิบัติงานที่ผ่านมา จำนวนผู้ป่วยที่ให้อาหารทางสายยาง 6-7 รายต่อเวร ซึ่งแต่ละรายจะใช้เวลา 15 นาที ขึ้นไป ทำให้สิ้นเปลืองเวลาการให้อาหารในผู้ป่วยรายหลังๆล่าช้า ส่งผลให้การให้ยาทางNG ล่าช้าตามมา เกิด Med error ในเรื่อง Time ได้มากขึ้น นอกจากนี้ยังได้ประโยชน์ในเรื่องการใช้ทรัพยากร Syringe Irrigate for feed ประหยัดทรัพยากรที่ใช้ในการล้างทำความสะอาดได้เป็นอย่างดี

จากเหตุผลดังกล่าวข้างต้น นวัตกรรม ห่วงใยกระเช้าสีดา จึงได้เกิดขึ้น เพื่อช่วยให้การให้อาหารทางสายยาง เป็นเรื่องที่ย่างและไม่สิ้นเปลืองเวลาอีกต่อไป

กิจกรรมการพัฒนา : จากรูปแบบการให้อาหารแบบเดิมที่ใช้Syringeและเจ้าหน้าที่/ญาติผู้ดูแลในการต้อง ไปยืนจับและคอยเติมอาหารอยู่ตลอดเวลาทำให้เสียเวลาในการให้อาหารจากปัญหาดังกล่าว จึงได้คิดประดิษฐ์นวัตกรรมการให้อาหารทางสายยางโดยเริ่มจากการนำขวดน้ำที่ไม่ใช่แล้วมาดัดแปลงเป็นกระเช้าสีดา เพื่อรองรับ ขวดบรรจุอาหารปั่นที่นำมาใช้แทนSyringe แล้วนำมาแขวนแทนการยืนจับ และนำขวดที่ใช้บรรจุขอขนาด600 ml มาใช้บรรจุอาหารปั่นแทนเหยือกน้ำ ซึ่งบริเวณหัวจุกสามารถต่อกับสาย NG ได้ และสามารถทำความสะอาดได้ ช่วยลดภาระงานของเจ้าหน้าที่ และช่วยผ่อนแรงญาติในการดูแลผู้ป่วย

วัตถุประสงค์ : 1. เพื่อลดระยะเวลาในการปฏิบัติกิจกรรมการให้อาหารทางสายยาง

2. เพื่อลดการใช้ทรัพยากรคือ Syringe Irrigate for feed

3. เพื่อนำนวัตกรรมกระเช้าสีดากลับไปใช้ที่บ้าน กรณีผู้ป่วยฟื้นฟูหรือผู้ป่วยเรื้อรัง

4. บุคลากรและญาติมีความพึงพอใจ

ตัวชี้วัด :

1. อัตราการใช้เวลาในการให้อาหารทางสายยางลดลง 100 %

2. อัตราการใช้ Syringe Irrigate for feed ในผู้ป่วยแต่ละรายลดลง ลดลง 100 %

3. อัตราผู้ป่วยที่นำนวัตกรรมไปใช้ที่บ้าน ≥ 80 %

4. อัตราความพึงพอใจของบุคลากรในหน่วยงาน ≥ 80 %

5. อัตราความพึงพอใจของญาติ ≥ 80 %

ขั้นตอนการดำเนินงาน : 1. เก็บรวบรวมข้อมูลโดย ทดลองจับเวลาของขั้นตอนในการให้อาหารทางสายยางแบบเดิมและการให้อาหารทางสายยางโดยใช้อุปกรณ์ห่วงใยกระเช้าสีดา พบว่าการให้อาหารแบบเดิมใช้เวลาเฉลี่ย15 นาที/คน แต่การให้อาหารโดยใช้อุปกรณ์ห่วงใยกระเช้าสีดาใช้เวลาประมาณ 8 นาที

2. จัดเก็บข้อมูลการใช้ Syringe Irrigate for feed จากเดิมจะใช้ Syringe Irrigate for feed สำหรับผู้ป่วย 1 ราย ใน 1 วัน เท่ากับ 5 : แต่เมื่อใช้กระเช้าสีดา จะลดจำนวนการใช้เป็น Syringe Irrigate สำหรับ Feed น้ำและยา เท่ากับ 1 Syringe เท่านั้น

3. จัดเก็บแบบประเมินความพึงพอใจของเจ้าหน้าที่ในการให้อาหารทางสายยาง

ขั้นตอนการให้อาหารทางสายยาง

การให้อาหารแบบเดิม	การให้อาหารแบบใหม่
<p>วิธีการให้อาหาร 1.เตรียมอุปกรณ์เครื่องใช้ในการให้อาหารทางสายยาง รวมทั้งยาของผู้ป่วยให้พร้อม</p>  <p>2.จัดท่านอนให้ผู้ป่วยศีรษะอยู่สูงอย่างน้อย 45 องศา</p> <p>3. ผู้ที่จะให้อาหารต้องล้างมือให้สะอาดตามวิธีการล้างมือที่ถูกต้องวิธี</p> <p>4. ดึงจุกที่ปิดหัวต่อปลายสายให้อาหารออกขณะเดียว กันใช้นิ้ว พับสายคิบบเอาไว้ใช้สำหรับน้ำต้มสุก เช็ดบริเวณจุกให้อาหาร</p>  <p>6. ทำการทดสอบดูว่า ปลายสายยางให้อาหารยังอยู่ในกระเพาะอาหารหรือไม่ เทอาหารใส่กระบอกครึ่งละประมาณ 50 ซีซี ยกกระบอกให้สูงกว่าผู้ป่วยประมาณ 1 ฟุต ปล่อยให้ อาหารไหลตามสายเข้าๆ</p> <p>7. เติมอาหารใส่กระบอกเพิ่มอย่าให้อาหารในกระบอกลดระดับลงจนมีอากาศในสาย เมื่ออาหารกระบอกสุดท้ายเกือบหมดให้เติมน้ำและยาหลังอาหารที่เตรียมไว้ เติมน้ำ ตามอีกครั้ง จนยาไม่ติดอยู่ในสายยาง และไม่ควรมีน้ำเหลือค้างอยู่ในสาย 10. พับสาย ปลดกระบอกให้อาหารออกเช็ดหัวต่อด้วย สำลิจูบน้ำต้มสุกปิดจุกหัวต่อให้เรียบร้อย ให้ผู้ป่วยนอนในท่าศีรษะสูงหรือนั่งพักหลังให้อาหารต่อไปอีกประมาณ 1 ชั่วโมง</p>	<p>เครื่องมือที่ใช้</p> <ul style="list-style-type: none"> Syringe Irrigate สำหรับให้น้ำและยาขนาด 50 ซี . ซี .+ กระบอกบรรจุอาหารขนาด 600 ซี . ซี . + กระเช้าสีดา+ สำลิจูบน้ำต้มสุก+ อาหารเหลว+ ยาตามแพทย์สั่ง  <p>วิธีการให้อาหาร 1.เตรียมอุปกรณ์เครื่องใช้ อาหารเหลวที่เทลงในกระบอกบรรจุอาหารเตรียมให้ผู้ป่วย รวมทั้งยาของผู้ป่วยให้พร้อม 2. จัดท่านอนให้ผู้ป่วยศีรษะอยู่สูงอย่างน้อย 45 องศา 3. ล้างมือให้สะอาด</p> <p>4. ดึงจุกที่ปิดหัวต่อปลายสายให้อาหารออกขณะเดียว กันใช้นิ้ว พับสายคิบบเอาไว้ เพื่อป้องกันลมเข้ากระเพาะอาหารผู้ป่วย 5. ใช้สำลิจูบน้ำต้มสุก เช็ดบริเวณจุกให้อาหารทางสายยาง 6. ทำการทดสอบดูว่า ปลายสายยางให้อาหารยังอยู่ในกระเพาะอาหารหรือไม่ 7. นำกระบอกที่บรรจุอาหารแล้วมาใส่กระเช้าสีดา แล้วนำมาต่อกับสายให้อาหารแล้วแขวนไว้กับเสาน้ำเกลือให้สูงกว่าผู้ป่วยประมาณ 1 ฟุต ปล่อยให้อาหารไหลตามสายเข้าๆ ดังรูป</p>  <p>8.เมื่ออาหารในกระบอกบรรจุหมดให้พับสายถอดกระบอกบรรจุอาหารออกแล้วนำ Syringe Irrigate เติมน้ำ และยาหลังอาหารที่เตรียมไว้ เติมน้ำ ตามอีกครั้ง50 ซี.ซี จนยาไม่ติดอยู่ในสายและไม่มีน้ำเหลือค้างอยู่ในสาย</p> <p>9. พับสาย ปลดกระบอกออกเช็ดหัวต่อด้วยสำลิจูบน้ำต้มสุกปิดจุกหัวต่อให้เรียบร้อย 10. ให้ผู้ป่วยนอนในท่าศีรษะสูงหรือนั่งพักหลังให้อาหารต่อไปอีกประมาณ 1 ชั่วโมง</p>

สรุปผลการดำเนินงาน

จากผลการดำเนินงานที่ได้ พบว่า การใช้นวัตกรรมห่วงใยกระเช้าสีดาสอดคล้องกับวัตถุประสงค์ที่กำหนดไว้ หน่วยงานจึงนำนวัตกรรม ห่วงใยกระเช้าสีดา ไปใช้กับผู้ป่วยที่ให้อาหารทางสายยางต่อไป

ภาคผนวก

1. ลักษณะผลงานนวัตกรรมและวิธีทำ

1. อุปกรณ์ในการจัดทำ

1.1 ขวดที่ใช้บรรจุอาหารขนาด 600 ml (บรรจุอาหารตามแผนการรักษา)



1.2 ขวดน้ำพลาสติกที่ไม่ใช้แล้ว (ขวดน้ำโพลาลิส , ขวดน้ำอัดลม)



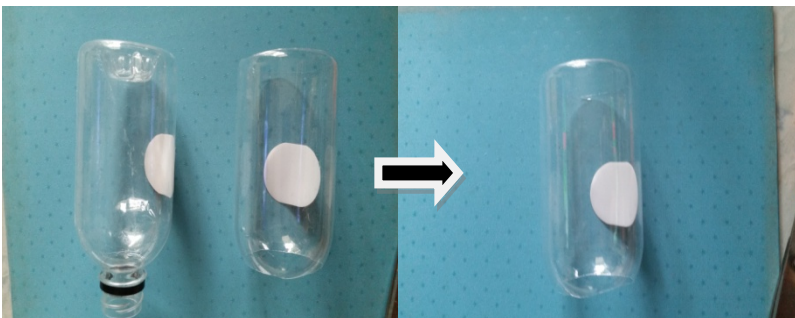
1.3 เชือก/ลวด



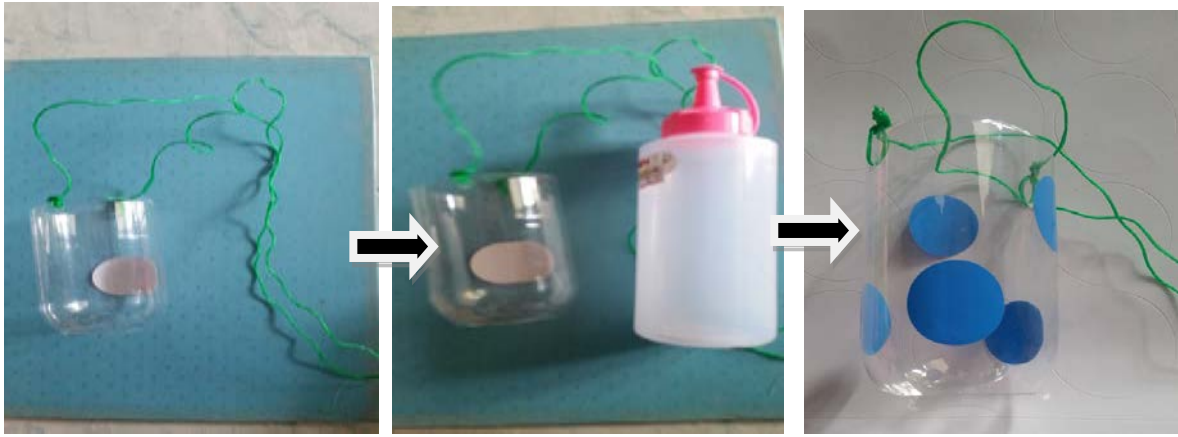
1.4 กรรไกร/มีด

2. วิธีการปฏิบัติ

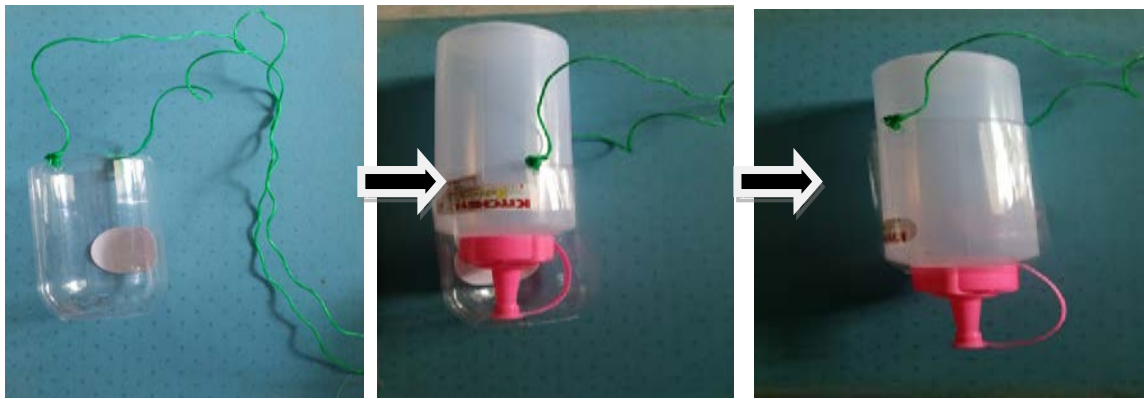
1. นำขวดน้ำพลาสติกที่ไม่ใช้แล้ว (ขวดน้ำโพลาลิส , ขวดน้ำอัดลม) มาตัด ตรงส่วนหัว ให้มีขนาดที่ขวดบรรจุอาหารสามารถสวมได้พอดี และตัดส่วนก้นขวดทิ้งรูป



2. คว่ำขวดที่ตัดลงแล้วเจาะรูบริเวณก้นขวดเพื่อร้อยเชือกเป็นกระเช้าสำหรับแขวน ตกแต่งสติ๊กเกอร์เพื่อความสวยงาม
ดั่งรูป



3. นำขวดบรรจุอาหารที่เตรียมไว้มาใส่กระเช้า ดังรูป



4. นำมาให้อาหารผู้ป่วยตามแผนการรักษา



แบบประเมินความพึงพอใจการใช้นวัตกรรมกระเช้าสีดำ

คำชี้แจง แบบสอบถาม

1. เพื่อให้ผู้จัดได้มีโอกาสรับทราบผลการดำเนินงานของตนเอง และเพื่อประโยชน์ในการปรับปรุงนวัตกรรมให้มีประสิทธิภาพมากขึ้น
2. โปรดเติมเครื่องหมาย ✓ และกรอกข้อความให้สมบูรณ์

ส่วนที่ 1 ข้อมูลทั่วไปของผู้ตอบแบบสอบถาม

1. เพศ ชาย หญิง
2. สถานะ เจ้าหน้าที่ ญาติ อื่นๆ
3. วุฒิการศึกษา ต่ำกว่าปริญญาตรี ปริญญาตรี สูงกว่าปริญญาตรี

ส่วนที่ 2 ความพึงพอใจต่อนวัตกรรม

ระดับ 5 = มากที่สุดหรือดีมาก 4 = มากหรือดี 3 = ปานกลางหรือพอใช้ 2 = น้อยหรือต่ำกว่ามาตรฐาน 1 = น้อยที่สุดหรือต้องปรับปรุงแก้ไข

รายละเอียด	ระดับความพึงพอใจ				
	5	4	3	2	1
1.1 ความเหมาะสมของนวัตกรรม					
1.2 ความเหมาะสมของระยะเวลาที่ใช้ในการให้อาหาร					
1.3 ท่านได้รับ แนวคิด ทักษะและประสบการณ์ใหม่ๆ จากนวัตกรรม					
1.4 ท่านสามารถนำนวัตกรรมที่ได้รับจากโครงการ/กิจกรรมนี้ไปใช้ต่อ					
1.5 ประโยชน์ที่ท่านได้รับจากนวัตกรรมครั้งนี้ตรงตามความคาดหวัง					
1.6 ความพึงพอใจของท่านต่อภาพรวมของนวัตกรรม					

หมายเหตุ

ให้ระบุ ระยะเวลาที่ใช้ในการให้อาหาร.....นาที/ครั้ง

ส่วนที่ 3 ข้อเสนอแนะ

สิ่งที่ควรเสนอแนะนำไปพัฒนาต่อไป

.....

.....

.....

ขอขอบคุณในความร่วมมือนะคะ

บรรณานุกรม

<http://www.eldercarethailand.com/content/view/37/80/>

<http://student.mahidol.ac.th/~u4909235/page4.htm>

<http://www.thaiseniormarket.com/article-detail/202>

<http://www.urnurse.net/nurse-basic-NG-feeding.html>