

แนวทาง
การจัดระบบสารสนเทศ
ทางการพยาบาลในโรงพยาบาล



สำนักการพยาบาล สำนักงานปลัดกระทรวง

กระทรวงสาธารณสุข

ISBN 978-616-11-1650-7

แนวทางการจัดระบบสารสนเทศทางการแพทย์ในโรงพยาบาล

ที่ปรึกษา

ดร. กาญจนา	จันทร์ไทย	สำนักการพยาบาล
ชุดิกาญจน์	หลุทัย	สำนักการพยาบาล

ผู้เรียบเรียง

อัมราภัสร์	อรรดชัยวัฒน์	สำนักการพยาบาล
ดร.ธีรพร	สธิรอังกูร	สำนักการพยาบาล
นันทรัตน์	ศรีนุณีเชียร	สำนักการพยาบาล
จุฑารัตน์	เพ็ญเขตต์วิทย์	สำนักการพยาบาล

รูปเล่ม จารุวรรณ จันทา สำนักการพยาบาล

จัดพิมพ์โดย สำนักการพยาบาล สำนักงานปลัดกระทรวง กระทรวงสาธารณสุข

พิมพ์ครั้งที่ 1 จำนวน 1,500 เล่ม

สถานที่พิมพ์ โรงพิมพ์เทพเพ็ญวานิสย์

ข้อมูลทางบรรณานุกรมของสำนักหอสมุดแห่งชาติ

National Library of Thailand Cataloging in Publication Data

แนวทางการจัดระบบสารสนเทศทางการแพทย์ในโรงพยาบาล.- นนทบุรี :

สำนักการพยาบาล สำนักงานปลัดกระทรวง กระทรวงสาธารณสุข, 2556

56 หน้า

1. สารสนเทศทางการแพทย์ในโรงพยาบาล I. อัมราภัสร์ อรรดชัยวัฒน์ II. ชื่อเรื่อง.

610.730285

ISBN 978-616-11-1650-7

คำนำ

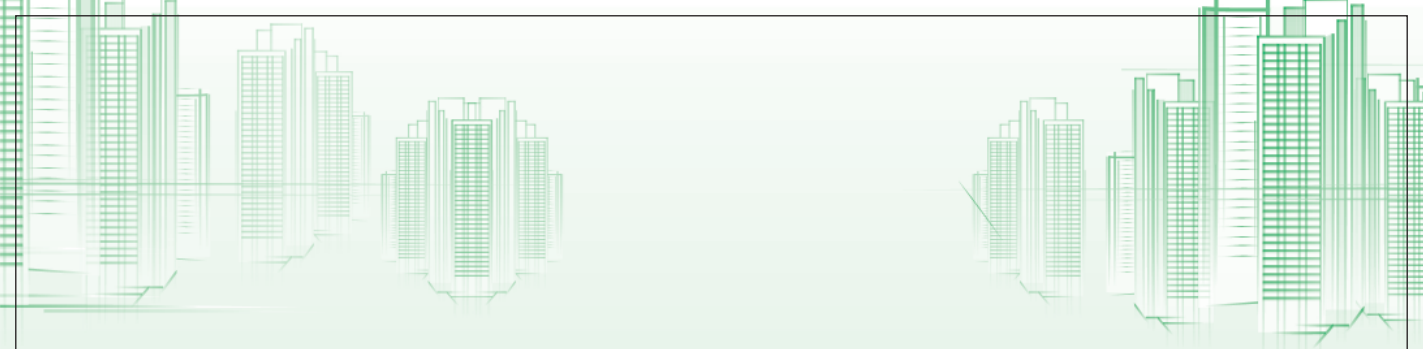
ปัจจุบันเป็นที่ยอมรับว่าสารสนเทศเป็นสิ่งสำคัญต่อทุกองค์กร เป็นเครื่องมือที่ใช้ในการวางแผน ควบคุมการทำงานและประกอบการตัดสินใจได้อย่างถูกต้อง และยังทำให้เกิดการเปลี่ยนแปลงแนวคิดและทางเลือกใหม่ๆ การมีระบบสารสนเทศที่ดีจะส่งผลให้ได้สารสนเทศที่พร้อมใช้ทำให้องค์กรนั้นได้เปรียบในการแข่งขันและสามารถเป็นผู้นำในการดำเนินงานได้อย่างถูกต้อง

องค์กรพยาบาลเป็นองค์กรหนึ่งที่ต้องมีการพัฒนาคุณภาพการพยาบาลอย่างต่อเนื่อง การมีสารสนเทศที่มีคุณภาพ ทันสมัย ทันเหตุการณ์ส่งผลให้เกิดประสิทธิผลในการบริหารองค์กร และเกิดคุณภาพที่ดีในการให้การพยาบาล ผู้รับบริการเกิดความพึงพอใจและนำไปสู่การปฏิบัติการพยาบาลที่เป็นเลิศ

ภารกิจหนึ่งของสำนักการพยาบาล คือ เป็นหน่วยงานที่สนับสนุนการพัฒนาคุณภาพการพยาบาลและระบบสารสนเทศทางการพยาบาล จึงมีการกำหนดแนวทางการจัดระบบสารสนเทศทางการพยาบาลในโรงพยาบาล เพื่อให้การดำเนินงานสารสนเทศทางการพยาบาลในโรงพยาบาลเป็นทิศทางเดียวกันทั้งประเทศ เกิดสารสนเทศที่นำมาเทียบเคียงคุณภาพในระดับประเทศ สามารถเป็นเครื่องมือในการกำหนดทิศทางและนโยบายการพัฒนาคุณภาพการพยาบาลระดับประเทศได้ ซึ่งจะส่งผลให้ประชาชนได้รับบริการที่มีคุณภาพในที่สุด

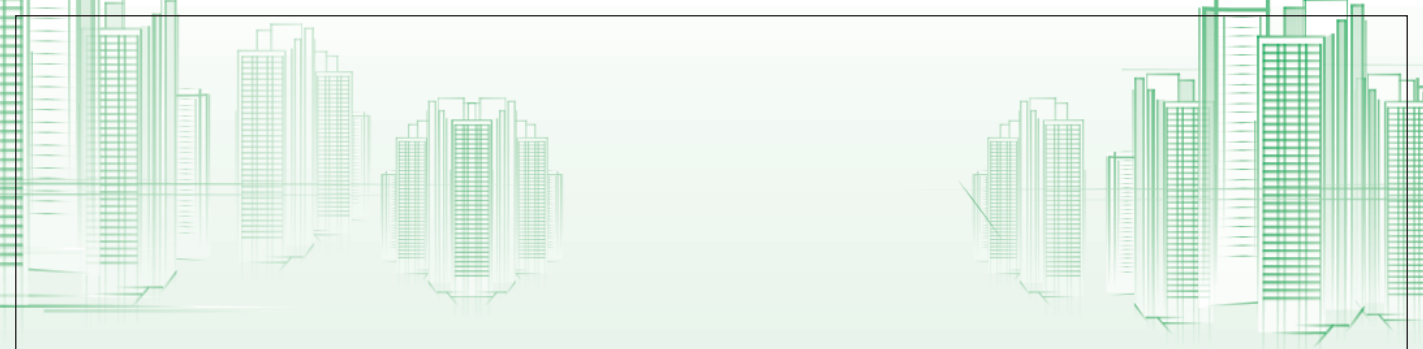
สำนักการพยาบาล

สิงหาคม 2556



สารบัญ

	หน้า
คำนำ	ก
แนวทางการจัดระบบสารสนเทศทางการแพทย์พยาบาลในโรงพยาบาล	1
❖ ความเป็นมา	1
❖ วัตถุประสงค์	3
❖ ขอบเขตการใช้แนวทางการจัดระบบสารสนเทศทางการแพทย์พยาบาลในโรงพยาบาล	3
❖ แนวทางการจัดระบบสารสนเทศทางการแพทย์พยาบาลในโรงพยาบาล	4
1. บุคลากรที่ทำหน้าที่รับผิดชอบสารสนเทศทางการแพทย์พยาบาล	4
2. ข้อมูล/ฐานข้อมูลทางการแพทย์พยาบาล	8
3. การรวบรวมและประมวลผล	41
การนำแนวทางการจัดระบบสารสนเทศทางการแพทย์พยาบาลในโรงพยาบาลสู่การปฏิบัติ	44
บรรณานุกรม	48
ภาคผนวก	50
❖ รายงานคณะกรรมการวิชาการสำนักงานการพยาบาล พิจารณาเนื้อหา แนวทางการจัดระบบสารสนเทศทางการแพทย์พยาบาลในโรงพยาบาล	50



แนวทาง การจัดการระบบสารสนเทศ ทางการพยาบาลในโรงพยาบาล

ความเป็นมา

ปัจจุบันเป็นโลกของข้อมูลสารสนเทศ หรือสังคม สารสนเทศ (Information society) เทคโนโลยีสารสนเทศได้เข้ามามีบทบาทในชีวิตประจำวันและองค์กรต่างๆ อย่างมากมาย เทคโนโลยีสารสนเทศถูกนำมาใช้เป็นเครื่องมือที่สำคัญในการแข่งขันและเป็นประโยชน์เพื่อพัฒนางานให้มีประสิทธิภาพ แต่ประสิทธิภาพในการดำเนินการไม่ได้ขึ้นอยู่กับการนำเทคโนโลยีที่ทันสมัยเพียงอย่างเดียว แต่ขึ้นอยู่กับการนำข้อมูลสารสนเทศมาใช้เพื่อให้เกิดประโยชน์ในองค์กร จึงเป็นที่ยอมรับว่าสารสนเทศเป็นเครื่องมือที่สำคัญต่อการตัดสินใจในการแก้ปัญหาและการบริหารจัดการ ตั้งแต่การวางแผน จัดระบบงาน การควบคุมกำกับอย่างมีประสิทธิภาพ รวมทั้งการพัฒนางานให้มีคุณภาพ

องค์กรพยาบาลเป็นองค์กรที่สำคัญของระบบสุขภาพ เป็นตัวขับเคลื่อนระบบสุขภาพ ต้องมีการพัฒนาและปรับปรุงคุณภาพการพยาบาลตลอดเวลา ให้ทันต่อการเปลี่ยนแปลงที่เกิดขึ้น มีความจำเป็นที่ต้องใช้สารสนเทศทางการพยาบาลเช่นเดียวกัน สารสนเทศทางการพยาบาลเป็นเครื่องมือที่สำคัญที่ช่วยสนับสนุนในการตัดสินใจ รวมทั้งการแก้ปัญหาต่างๆ ทั้งการบริหาร การพยาบาล การปฏิบัติการพยาบาล การศึกษาและวิจัยทางการพยาบาล การได้รับข้อมูลสารสนเทศทางการพยาบาลที่ถูกต้องแม่นยำในเวลาที่ต้องการ จะช่วยทำให้ผู้บริหารและบุคลากรทางการพยาบาลสามารถตัดสินใจได้อย่างเหมาะสม และทันสถานการณ์เกี่ยวกับการดูแลผู้ป่วย และการประเมินประสิทธิภาพบริการพยาบาลส่งผลให้เกิดคุณภาพการพยาบาลในด้านองค์กรพยาบาล ทำให้มีการวางแผน กำหนดทิศทาง การจัดระบบ การอำนวยความสะดวกและการควบคุมกำกับเป็นไปอย่างมีประสิทธิภาพทันต่อสถานการณ์ ข้อมูลสารสนเทศทางการพยาบาลที่ผิดพลาดหรือไม่สมบูรณ์ ย่อมก่อให้เกิดผลเสียต่อองค์กรและคุณภาพการดูแลผู้ป่วย

สำนักการพยาบาล สำนักงานปลัดกระทรวง กระทรวงสาธารณสุขเป็นหน่วยงานที่รับผิดชอบในการกำหนด พัฒนามาตรฐานการพยาบาล พัฒนาคุณภาพทางเทคนิควิชาการพยาบาล ตลอดจน

ติดตาม กำกับ สนับสนุนการดำเนินการพัฒนาคุณภาพการพยาบาลของสถานบริการสาธารณสุขทั่วประเทศให้ได้มาตรฐาน ได้ดำเนินการพัฒนาสารสนเทศทางการพยาบาลอย่างต่อเนื่องตั้งแต่ปีงบประมาณ 2536 เป็นต้นมา เริ่มจากการพัฒนาหนังสือแนวทางการจัดระบบข้อมูลข่าวสาร ซึ่งเป็นระบบที่จำเป็นและเอื้อต่อการพัฒนาการบริการพยาบาลในโรงพยาบาล สำนักงานสาธารณสุขจังหวัด สำนักงานสาธารณสุขอำเภอและสถานีอนามัย ปีงบประมาณ 2544 จัดทำหนังสือ **“ฐานข้อมูลเพื่อการจัดบริการพยาบาลในโรงพยาบาล”** เพื่อเป็นแนวทางในการพัฒนาฐานข้อมูลทางการพยาบาล และเป็นเครื่องมือในการปรับปรุงคุณภาพระบบสารสนเทศ ปีงบประมาณ 2552 พัฒนาโปรแกรม B-Nurse เป็นโปรแกรมผ่านเว็บ (Web application) ที่ลงข้อมูลด้านบุคลากรและตัวชี้วัดเพื่อเก็บฐานข้อมูลบุคลากรและฐานข้อมูลตัวชี้วัดคุณภาพการพยาบาล ปีงบประมาณ 2553 พัฒนาโปรแกรมวางแผนกำลังคนด้านการพยาบาล จากโปรแกรม Microsoft Excel เพื่อคาดการณ์ความต้องการกำลังคน และจำนวนกำลังคนที่คาดว่าจะมี โดยวิเคราะห์แนวโน้มจากข้อมูลย้อนหลัง 3 ปี แต่การพัฒนาที่ผ่านมาพบว่า ข้อมูลที่เก็บไม่ทันสมัย ความเข้าใจในการบันทึกยังไม่ตรงกัน ข้อมูลที่เก็บมีความซ้ำซ้อน พื้นที่เก็บข้อมูลไม่เพียงพอกับปริมาณข้อมูล และไม่สามารถนำข้อมูลสารสนเทศมาใช้ให้เกิดประโยชน์ได้ เป็นต้น ส่งผลให้การดำเนินงานเกี่ยวกับสารสนเทศทางการพยาบาลไม่ต่อเนื่องและไม่มีการดำเนินการไปในทิศทางเดียวกัน นอกจากการพัฒนาสารสนเทศทางการพยาบาลอย่างต่อเนื่องของสำนักการพยาบาลแล้ว สำนักการพยาบาลยังได้พัฒนามาตรฐานการพยาบาลอย่างต่อเนื่องอีกด้วย ทั้งนี้ยังได้กำหนดมาตรฐานการพยาบาลในโรงพยาบาลตั้งแต่ปี พ.ศ. 2528 และปรับปรุงแก้ไขอย่างต่อเนื่องจนปัจจุบัน เนื้อหามาตรฐานการพยาบาลในโรงพยาบาลฉบับล่าสุดในส่วนการบริหารการพยาบาลจะประกอบด้วย 7 หมวด ตามแนวคิดของเกณฑ์คุณภาพการบริหารจัดการภาครัฐ (Public Management Quality Award) โดยเฉพาะในหมวดที่ 4 ของมาตรฐานการพยาบาลฯ เรื่อง การวัด การวิเคราะห์ การจัดการสารสนเทศและความรู้ มาตรฐานการพยาบาลฯ ให้ความสำคัญของสารสนเทศทางการพยาบาลโดยกำหนดให้องค์กรพยาบาล/กลุ่มการพยาบาลต้องสนับสนุนฮาร์ดแวร์ ซอฟต์แวร์ พีพีแอลแวร์ ให้ระบบสารสนเทศทางการพยาบาลมีความคล่องตัว สะดวก และมีการจัดระบบสารสนเทศทางการพยาบาลให้พร้อมใช้งานได้ดี ทั้งภาวะปกติ และภาวะฉุกเฉิน โดยดำเนินการกำหนดฐานข้อมูลที่จำเป็น ระบบบันทึก การจัดเก็บ การวิเคราะห์ และสังเคราะห์ การรายงานข้อมูลและสารสนเทศอย่างถูกต้อง เหมาะสม ทันเวลา และรูปแบบที่ง่ายต่อการนำไปใช้ (สำนักการพยาบาล, 2550) เพื่อให้ได้สารสนเทศทางการพยาบาลที่เป็นประโยชน์ในการบริหาร บริการ และการพัฒนาคุณภาพการพยาบาล จากความสำคัญดังกล่าว สำนักการพยาบาลจึงได้พัฒนาแนวทางการจัดระบบสารสนเทศทางการพยาบาลในโรงพยาบาล

วัตถุประสงค์

เพื่อให้องค์กรพยาบาล/กลุ่มการพยาบาลใช้เป็นแนวทางการจัดระบบสารสนเทศทางการพยาบาลในโรงพยาบาลศูนย์/โรงพยาบาลทั่วไป/โรงพยาบาลชุมชน และสถาบันเฉพาะทาง

ขอบเขตการใช้แนวทางการจัดระบบสารสนเทศทางการแพทย์พยาบาล ในโรงพยาบาล

1. เป็นแนวทางที่กำหนดสำหรับองค์กรพยาบาล/กลุ่มการพยาบาลโรงพยาบาลศูนย์/โรงพยาบาลทั่วไป/โรงพยาบาลชุมชน และสถาบันเฉพาะทาง
2. ข้อมูลสารสนเทศที่ดำเนินการเป็นข้อมูลสารสนเทศที่จำเป็น โดยกำหนดให้องค์กรพยาบาล/กลุ่มการพยาบาล มีฐานข้อมูลร่วมกัน 3 ฐานข้อมูลคือฐานข้อมูลทั่วไป ฐานข้อมูลบุคลากร ฐานข้อมูลคุณภาพ ซึ่งกลุ่มการพยาบาลแต่ละโรงพยาบาลอาจมีมากกว่าที่กำหนดได้ตามบริบทของหน่วยงาน
3. เนื้อหาของแนวทางทางการจัดระบบสารสนเทศทางการแพทย์พยาบาลในโรงพยาบาล ไม่กำหนดรายละเอียดโครงสร้าง Hard ware และ Soft ware ขึ้นกับบริบทของหน่วยงานและความจำเป็น



แนวทางการจัดระบบสารสนเทศทางการแพทย์ในโรงพยาบาล

แนวทางการจัดระบบสารสนเทศทางการแพทย์ในโรงพยาบาลเป็นแนวทางที่พัฒนามาจากวิจัย เรื่อง **“การพัฒนาแนวทางการจัดระบบสารสนเทศทางการแพทย์ในโรงพยาบาล”** เมื่อปี พ.ศ. 2554 (สำนักการพยาบาล, 2554) ซึ่งสำนักการพยาบาลได้นำแนวคิดหลัก 2 แนวคิด คือ แนวคิดเกี่ยวกับระบบสารสนเทศและแนวคิดเกี่ยวกับการจัดระบบสารสนเทศ (Laudon and Laudon, 2001; Murdick and Ross, 1977; วรลณี บุตรเนียม, 2545; สุรัตน์ สาเรือง, 2545) มากำหนดแนวทางการจัดระบบสารสนเทศทางการแพทย์ในโรงพยาบาลซึ่งประกอบด้วย

1. บุคลากรที่ทำหน้าที่รับผิดชอบสารสนเทศทางการแพทย์
2. ข้อมูล/ฐานข้อมูลทางการแพทย์
 - 2.1 ชุดฐานข้อมูลพื้นฐานทางการแพทย์
 - 2.2 การกำหนดข้อมูลและจัดหมวดหมู่
3. การรวบรวมและการประมวลผล

โดยมีรายละเอียดดังนี้

1. บุคลากรที่ทำหน้าที่รับผิดชอบสารสนเทศทางการแพทย์ องค์กรพยาบาล/กลุ่มการพยาบาลควรกำหนดให้มีพยาบาลทำหน้าที่รับผิดชอบสารสนเทศทางการแพทย์ของกลุ่มการพยาบาล/องค์กรพยาบาลโดยใช้ชื่อว่าพยาบาลสารสนเทศ และกำหนดคุณสมบัติและหน้าที่รับผิดชอบดังนี้

คุณสมบัติของพยาบาลสารสนเทศ

ด้านการพยาบาล

- 1) มีความรู้ทักษะด้านการพยาบาล
- 2) มีความรู้ด้านการพัฒนาคุณภาพการพยาบาล
- 3) มีประสบการณ์ในด้านการบริหารและ/หรือการบริการพยาบาล
- 4) มีประสบการณ์ในการนิเทศงานด้านการพยาบาล

ด้านสารสนเทศ

1) จบปริญญาโททางด้านสารสนเทศหรือปริญญาโทด้านอื่นๆ ที่ผ่านการอบรมเฉพาะทางเกี่ยวกับสารสนเทศและ/หรือมีประสบการณ์และความชำนาญเกี่ยวกับเทคโนโลยีสารสนเทศ

- 2) มีความรู้พื้นฐานทางคอมพิวเตอร์และสามารถใช้คอมพิวเตอร์ได้เป็นอย่างดี
- 3) มีการใช้เทคโนโลยีสารสนเทศและการสื่อสารเพื่อใช้ในการรวบรวมและจัดการ

ข้อมูล

- 4) มีความรู้เกี่ยวกับระบบสารสนเทศเพื่อการพัฒนางานการพยาบาล
- 5) สามารถวิเคราะห์และจัดการข้อมูลเพื่อให้เป็นสารสนเทศที่นำมาใช้ประโยชน์

หน้าที่ความรับผิดชอบ

- 1) ทำหน้าที่เป็นเลขานุการคณะกรรมการสารสนเทศทางการพยาบาลในโรงพยาบาล และเป็นคณะกรรมการสารสนเทศโรงพยาบาล
- 2) สื่อสารข้อมูลข่าวสารและประสานความร่วมมือระหว่างคณะกรรมการสารสนเทศในโรงพยาบาลกับคณะกรรมการและคณะทำงานสารสนเทศทางการพยาบาลในโรงพยาบาล
- 3) ให้คำแนะนำ และเป็นพี่ปรึกษา สนับสนุนการดำเนินงานสารสนเทศทางการพยาบาลในระดับหน่วยงาน
- 4) เก็บรวบรวมข้อมูลและตรวจสอบความถูกต้อง ครอบคลุม ครบถ้วนของข้อมูลสารสนเทศในระดับหน่วยงาน
- 5) ประมวลผลและวิเคราะห์สารสนเทศทางการพยาบาลในโรงพยาบาลของกลุ่มการพยาบาล
- 6) รายงานผลข้อมูลสารสนเทศทางการพยาบาลต่อคณะกรรมการสารสนเทศทางการพยาบาลในโรงพยาบาล

องค์กรพยาบาล/กลุ่มการพยาบาลกำหนดโครงสร้างบุคลากรของงานสารสนเทศทางการพยาบาลในโรงพยาบาลให้ชัดเจนโดยแต่งตั้งคณะกรรมการและคณะทำงานสารสนเทศทางการพยาบาลในโรงพยาบาล พร้อมทั้งกำหนดหน้าที่ความรับผิดชอบสารสนเทศทางการพยาบาล มีรายละเอียดดังนี้

คณะกรรมการสารสนเทศทางการพยาบาลในโรงพยาบาล ประกอบด้วย

- | | |
|---------------------------------|---------------------|
| 1) หัวหน้าพยาบาล | ประธาน |
| 2) หัวหน้างาน/หัวหน้าหอผู้ป่วย | กรรมการ |
| 3) พยาบาลสารสนเทศกลุ่มการพยาบาล | กรรมการและเลขานุการ |

จำนวนของคณะกรรมการสารสนเทศทางการแพทย์พยาบาลในโรงพยาบาลให้ขึ้นอยู่กับขนาดและความซับซ้อนของงานบริการพยาบาลของโรงพยาบาลแต่ละแห่ง ซึ่งควรพิจารณาจากความเหมาะสม ความสะดวก และความคล่องตัวในการประสานงาน และความร่วมมือในการดำเนินงาน เพื่อให้ได้สารสนเทศทางการแพทย์พยาบาลที่ต่อเนื่อง ทันต่อการใช้ประโยชน์

หน้าที่ความรับผิดชอบ

- 1) กำหนดนโยบายและวางแผนการดำเนินการสารสนเทศทางการแพทย์พยาบาลในโรงพยาบาล
- 2) กำหนดรูปแบบการดำเนินการสารสนเทศทางการแพทย์พยาบาลในโรงพยาบาลให้สอดคล้องกับวัตถุประสงค์และเป้าหมายของการใช้สารสนเทศ
- 3) จัดการและควบคุมกำกับให้การดำเนินงานของระบบสารสนเทศเป็นไปในทิศทางเดียวกัน
- 4) รวบรวม วิเคราะห์ข้อมูลสารสนเทศให้สามารถนำมาใช้ประโยชน์ในการบริหารองค์กรและการพัฒนาคุณภาพการพยาบาล
- 5) แต่งตั้งคณะทำงานสารสนเทศทางการแพทย์พยาบาลในโรงพยาบาลและคณะกรรมการอื่นๆ ตามความจำเป็น
- 6) อำนาจการและสนับสนุนการดำเนินงานของคณะทำงานชุดต่างๆ
- 7) ประสานความร่วมมือกับผู้บริหารหรือทีมสหสาขาวิชาชีพเพื่อให้การดำเนินการเกี่ยวกับระบบสารสนเทศบรรลุผลตามเป้าหมาย
- 8) ติดตามความก้าวหน้าและเป็นที่ปรึกษาหรือให้ข้อเสนอแนะแก่คณะทำงานฯ
- 9) จัดทำรายงานผลของข้อมูลสารสนเทศทางการแพทย์พยาบาลให้กับคณะกรรมการบริหารโรงพยาบาลและสำนักการพยาบาล

คณะทำงานสารสนเทศทางการแพทย์พยาบาลในโรงพยาบาล ประกอบด้วย

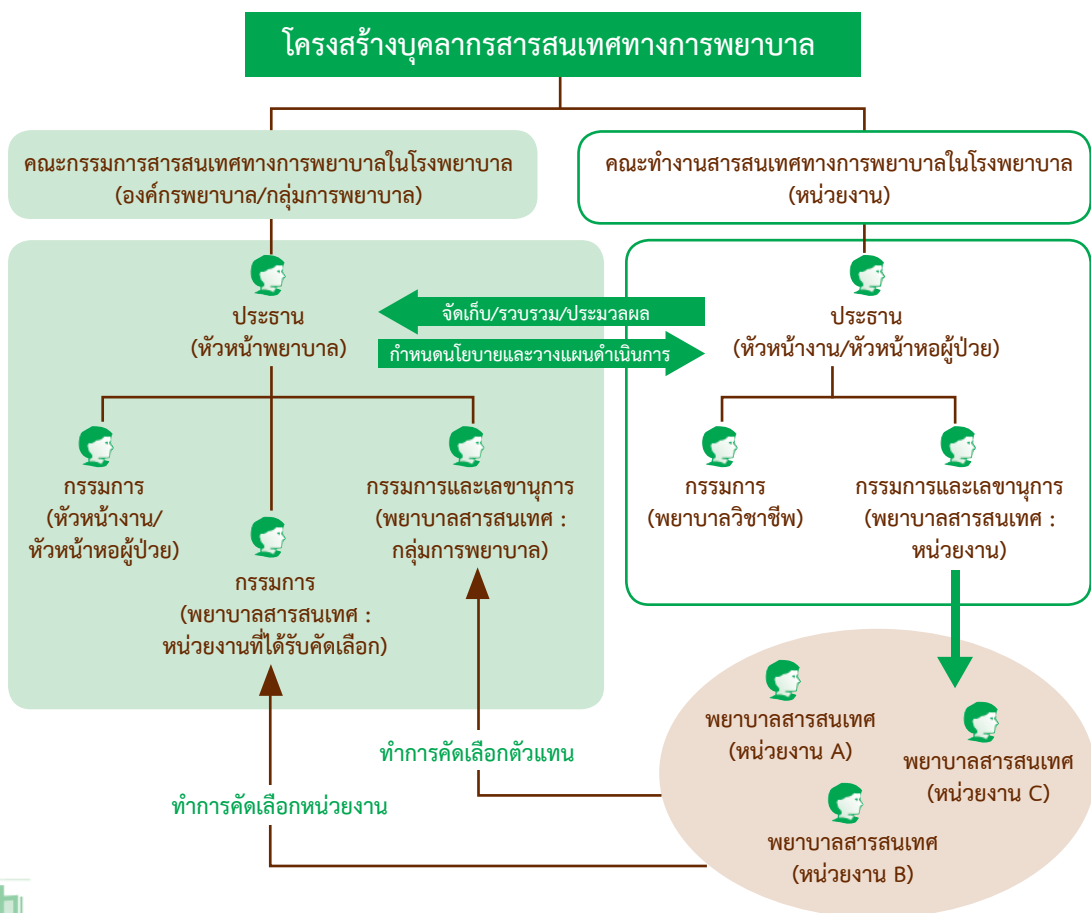
- | | |
|--------------------------------|---------------------|
| 1) หัวหน้างาน/หัวหน้าหอผู้ป่วย | ประธาน |
| 2) พยาบาลวิชาชีพ | กรรมการ |
| 3) พยาบาลสารสนเทศหน่วยงาน | กรรมการและเลขานุการ |

จำนวนชุดของคณะทำงานสารสนเทศทางการแพทย์พยาบาลในโรงพยาบาล ควรมีจำนวนเท่ากับหน่วยงานในความรับผิดชอบขององค์กรพยาบาล/กลุ่มการพยาบาล และขึ้นกับความเหมาะสมของงานบริการพยาบาลของโรงพยาบาลในแต่ละแห่ง

หน้าที่ความรับผิดชอบ

- 1) กำหนดวัตถุประสงค์และเป้าหมายของการดำเนินการข้อมูลสารสนเทศทางการพยาบาลในหน่วยงาน
- 2) วางแผนการดำเนินการข้อมูลสารสนเทศในหน่วยงาน
- 3) จัดเก็บ รวบรวม และประมวลผลข้อมูลสารสนเทศทางการพยาบาลในหน่วยงานตามแผนที่กำหนด
- 4) จัดทำรายงานผลของข้อมูลสารสนเทศของหน่วยงานให้แก่คณะกรรมการสารสนเทศทางการพยาบาลในโรงพยาบาล

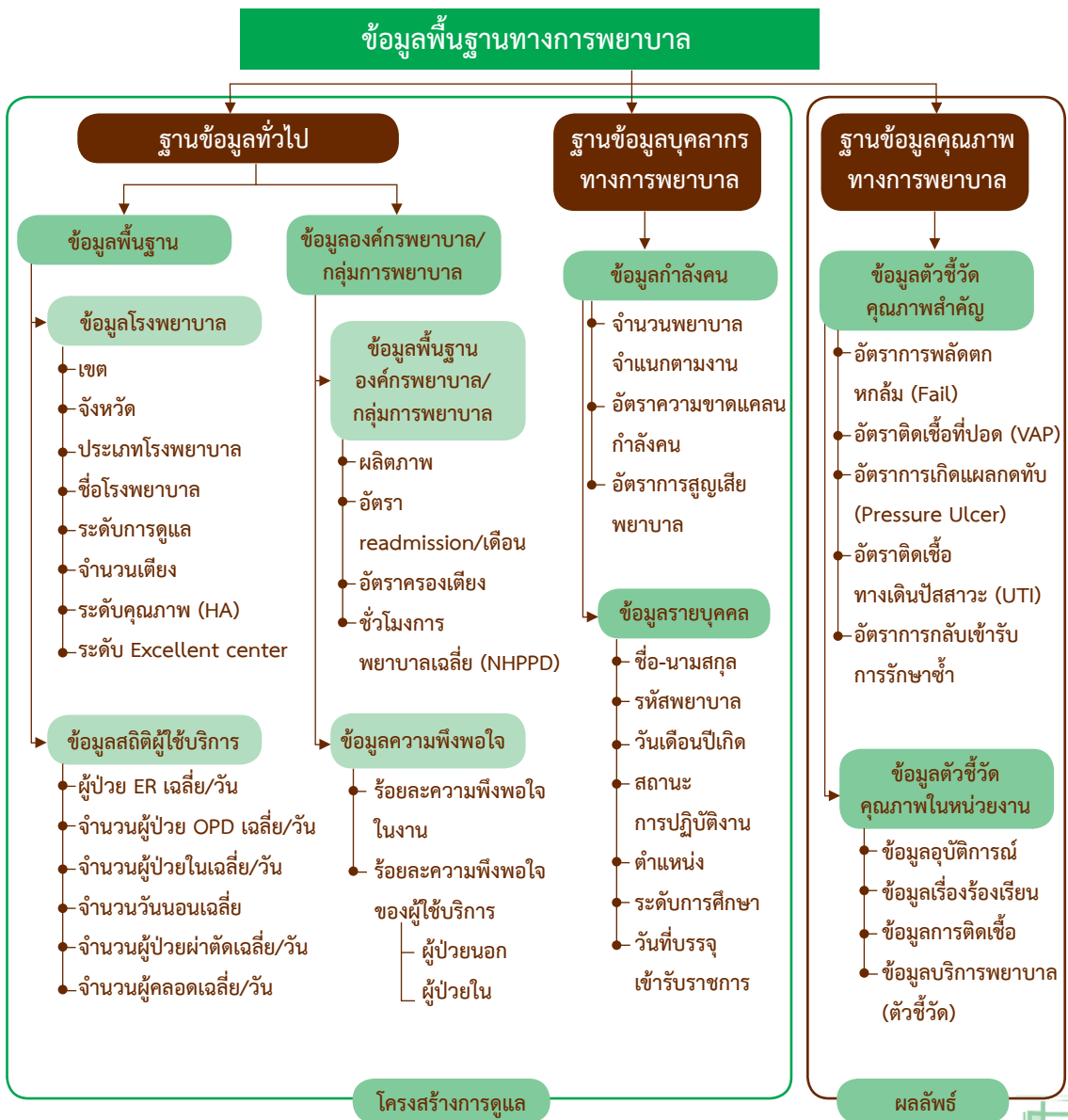
ซึ่งคณะกรรมการทั้ง 2 กลุ่มจะทำงานประสานและเชื่อมโยงสัมพันธ์ซึ่งกันและกัน เพื่อให้แนวทางของระบบสารสนเทศ ได้แก่ การจัดเก็บ การรวบรวมข้อมูล และการประมวลผล เป็นทิศเดียวกัน (ดังแสดงในแผนภาพที่ 1)



แผนภาพที่ 1 แสดงความสัมพันธ์ของบุคลากรในระบบสารสนเทศ

2. ข้อมูล/ฐานข้อมูลทางการพยาบาล องค์กรพยาบาล/กลุ่มการพยาบาลมีการดำเนินการในเรื่องข้อมูล/ฐานข้อมูลทางการพยาบาล โดยการกำหนดชุดฐานข้อมูลพื้นฐานทางการพยาบาล กำหนดข้อมูล และจัดหมวดหมู่ข้อมูล ดังนี้

2.1 ชุดฐานข้อมูลพื้นฐานทางการพยาบาล องค์กรพยาบาล/กลุ่มการพยาบาลกำหนดฐานข้อมูลที่จำเป็น 3 ฐาน คือ ฐานข้อมูลทั่วไป ฐานข้อมูลบุคลากร ฐานข้อมูลคุณภาพ มีรายละเอียดดังนี้ (ดังแสดงในแผนภาพที่ 2)



แผนภาพที่ 2 ชุดฐานข้อมูลพื้นฐานทางการพยาบาล

แนวทางการจัดการระบบสารสนเทศทางการพยาบาลในโรงพยาบาล

2.1.1 ฐานข้อมูลทั่วไป เป็นข้อมูลเกี่ยวกับโรงพยาบาล จำนวนผู้ให้บริการและข้อมูลพื้นฐานขององค์กรพยาบาล/กลุ่มการพยาบาล กำหนดเป็น 2 ส่วน คือ ข้อมูลพื้นฐานและข้อมูลองค์กรพยาบาล/กลุ่มการพยาบาล

2.1.1.1 ข้อมูลพื้นฐาน เป็นข้อมูลเกี่ยวกับสถานะภาพของหน่วยงานและจำนวนผู้ให้บริการ กำหนดเป็น 2 ส่วน ได้แก่ ข้อมูลโรงพยาบาล และข้อมูลสถิติผู้ให้บริการ

(1) ข้อมูลโรงพยาบาล เป็นข้อมูลสภาพและบริบทของโรงพยาบาล ได้แก่ เขต จังหวัด ประเภทโรงพยาบาล ชื่อโรงพยาบาล ระดับการดูแล จำนวนเตียง จำนวนเตียงที่รับไว้จริง ระดับคุณภาพ (HA) ระดับ Excellent center

(2) ข้อมูลสถิติผู้ให้บริการ เป็นข้อมูลจำนวนผู้ให้บริการในแต่ละหน่วยงาน ได้แก่ จำนวนผู้ป่วยใน จำนวนผู้ป่วยนอก จำนวนผู้ป่วยผ่าตัด จำนวนผู้ป่วยอุบัติเหตุและฉุกเฉิน จำนวนผู้ป่วยคลอด จำนวนผู้ป่วยฝากครรภ์ จำนวนผู้ป่วยใช้บริการปรึกษา จำนวนวันนอนเฉลี่ย

2.1.1.2 ข้อมูลองค์กรพยาบาล/กลุ่มการพยาบาล เป็นข้อมูลพื้นฐานขององค์กรพยาบาล/กลุ่มการพยาบาล เกี่ยวกับภาระงานและความพึงพอใจ กำหนดเป็น 2 ส่วน ได้แก่ ข้อมูลพื้นฐานองค์กรพยาบาล/กลุ่มการพยาบาล และข้อมูลความพึงพอใจ

(1) ข้อมูลพื้นฐานองค์กรพยาบาล/กลุ่มการพยาบาล เป็นข้อมูลภาระงานขององค์กรพยาบาล/กลุ่มการพยาบาล ได้แก่ ข้อมูลผลิตภาพ (Productivity) อัตราครองเตียง ชั่วโมงการพยาบาล

(2) ข้อมูลความพึงพอใจ เป็นข้อมูลความพึงพอใจของบุคลากรและผู้ให้บริการ ได้แก่ ข้อมูลความพึงพอใจในงานและข้อมูลความพึงพอใจของผู้ให้บริการ

2.1.2 ฐานข้อมูลบุคลากรทางการแพทย์พยาบาล เป็นข้อมูลเกี่ยวกับบุคลากรทางการแพทย์พยาบาลกำหนดเป็น 2 ส่วน ได้แก่ ข้อมูลกำลังคน และข้อมูลรายบุคคล

2.1.2.1 ข้อมูลกำลังคน เป็นข้อมูลจำนวนบุคลากรทางการแพทย์พยาบาล ได้แก่ จำนวนพยาบาลจำแนกตามงาน ข้อมูลการขาดแคลนกำลังคนและข้อมูลการสูญเสีย

2.1.2.2 ข้อมูลรายบุคคล เป็นข้อมูลรายละเอียดของแต่ละบุคคลของบุคลากรทางการแพทย์พยาบาล ได้แก่ ชื่อ-นามสกุล รหัสพยาบาล วันเดือนปีเกิด สถานะการปฏิบัติงาน ตำแหน่ง ระดับการศึกษา วันที่บรรจุเข้ารับราชการ

2.1.3 ฐานข้อมูลคุณภาพการพยาบาลเป็นข้อมูลเกี่ยวกับตัวชี้วัดคุณภาพทางการพยาบาล กำหนดเป็น 2 ส่วน ได้แก่ ข้อมูลตัวชี้วัดคุณภาพสำคัญ และข้อมูลตัวชี้วัดคุณภาพในหน่วยงาน

2.1.3.1 ข้อมูลตัวชี้วัดคุณภาพสำคัญ เป็นข้อมูลตัวชี้วัดคุณภาพการพยาบาลในระดับประเทศ ได้แก่ ข้อมูลการพลัดตกหกล้ม (Fall) ข้อมูลการติดเชื้อที่ปอด (VAP) ข้อมูลการเกิดแผลกดทับ (Pressure ulcer) ข้อมูลการติดเชื้อทางเดินปัสสาวะ (Urinary track infection) ข้อมูลการกลับเข้ารับการรักษาซ้ำ (Readmission)

2.1.3.2 ข้อมูลตัวชี้วัดคุณภาพในหน่วยงาน เป็นข้อมูลตัวชี้วัดที่สำคัญในระดับหน่วยงาน ได้แก่ ข้อมูลการติดเชื้อ ข้อมูลอุบัติการณ์ ข้อมูลเรื่องร้องเรียน ข้อมูลบริการพยาบาล

2.2 กำหนดข้อมูลและจัดหมวดหมู่ องค์กรพยาบาล/กลุ่มการพยาบาลมีการดำเนินการดังนี้

2.2.1 กำหนดข้อมูลที่จำเป็นที่ต้องเก็บของแต่ละหน่วยงานขององค์กรพยาบาล/กลุ่มการพยาบาล ซึ่งอาจเก็บมากกว่าที่กำหนดได้ตามบริบทของแต่ละแห่ง

2.2.2 นำข้อมูลที่กำหนดของแต่ละหน่วยงานขององค์กรพยาบาล/กลุ่มการพยาบาลมาจัดหมวดหมู่ตามฐานข้อมูลที่กำหนด 3 ฐานข้อมูลดังนี้

1) ฐานข้อมูลทั่วไป เก็บข้อมูลเกี่ยวกับโรงพยาบาล สถิติเกี่ยวกับผู้รับบริการ ข้อมูลภาระงาน และข้อมูลความพึงพอใจ

2) ฐานข้อมูลบุคลากร เก็บข้อมูลจำนวนบุคลากร วุฒิการศึกษา ตำแหน่งพยาบาล ประวัติส่วนตัวและสถานะการปฏิบัติงาน

3) ฐานข้อมูลคุณภาพ เก็บตัวชี้วัดอุบัติการณ์ ข้อร้องเรียน การติดเชื้อและการบริการพยาบาล

รายละเอียดข้อมูลที่จำเป็นที่ต้องจัดเก็บของแต่ละหน่วยงานและแบ่งเป็นหมวดหมู่ตาม 3 ฐานข้อมูลแสดงในตารางที่ 1

ตารางที่ 1 แสดงข้อมูลที่มีการจัดเก็บตามหมวดหมู่ในแต่ละหน่วยบริการ

ข้อมูลที่จัดเก็บ	หน่วยบริการพยาบาล											สารสนเทศที่ได้
	กลุ่มการพยาบาล	งานผู้ป่วยอุบัติเหตุและฉุกเฉิน	งานผู้ป่วยนอก	งานผู้ป่วยใน	งานบริการสุขภาพ	งานผู้ป่วยหนัก	งานห้องคลอด	งานฝากครรภ์	งานห้องผ่าตัด	งานวิสัญญี	งานป้องกันและควบคุมการติดเชื้อในโรงพยาบาล	
NSO ER OPD IPD Csg ICU LR ANC OR AN IC												
ฐานข้อมูลทั่วไป												
ข้อมูลโรงพยาบาล												
เขต												➤ ข้อมูลสภาพและบริบทของโรงพยาบาล
จังหวัด												
ประเภทโรงพยาบาล												
ระดับการดูแล												
จำนวนเตียงตามกรอบ/ที่เปิดให้บริการจริง				X		X	X					
ระดับคุณภาพ (HA)												
สาขาและระดับของ Excellent center												
ข้อมูลสถิติผู้ใช้บริการ												
จำนวนผู้ใช้บริการ		X	X	X	X	X	X	X	X	X	X	➤ จำนวนผู้ป่วยในและผู้ป่วยนอกเฉลี่ย/วัน ➤ จำนวนวันนอนเฉลี่ย ➤ จำนวนผู้ป่วยผ่าตัดเฉลี่ย/วัน ➤ จำนวนผู้คลอดเฉลี่ย/วัน ➤ จำนวนผู้ป่วยฝากครรภ์เฉลี่ย/วัน
จำนวนวันนอนของผู้ป่วย				X		X						
จำนวนผู้ป่วยผ่าตัด									X	X		
จำนวนการคลอด							X					
จำนวนผู้ป่วยอุบัติเหตุและฉุกเฉิน		X										
จำนวนผู้ป่วยฝากครรภ์								X				

ข้อมูลที่จัดเก็บ	หน่วยบริการพยาบาล											สารสนเทศที่ได้	
	กลุ่มการพยาบาล	งานผู้ป่วยอุบัติเหตุและฉุกเฉิน	งานผู้ป่วยนอก	งานผู้ป่วยใน	งานปรึกษาสุขภาพ	งานผู้ป่วยหนัก	งานห้องคลอด	งานฝากครรภ์	งานห้องผ่าตัด	งานวิสัญญี	งานป้องกันและควบคุมการติดเชื้อในโรงพยาบาล		
NSO ER OPD IPD Csg ICU LR ANC OR AN IC													
ข้อมูลพื้นฐานองค์กรพยาบาล/กลุ่มการพยาบาล													
ผลิตภาพ		X	X	X	X	X	X	X	X	X	X	X	➤ ผลิตภาพทางการพยาบาล
อัตราการกลับเข้ารับการรักษาซ้ำ				X		X							➤ อัตราการกลับเข้ารับการรักษาซ้ำ
จำนวนเตียง				X		X							(readmission)
ชั่วโมงการพยาบาล		X	X	X	X	X	X	X	X	X	X	X	➤ อัตราครองเตียง ➤ ชั่วโมงการพยาบาลเฉลี่ย
ข้อมูลความพึงพอใจ													
คะแนนความพึงพอใจของผู้ใช้บริการของแต่ละงาน		X	X	X	X	X	X	X	X	X	X	X	➤ ร้อยละความพึงพอใจของผู้ใช้บริการ
คะแนนเต็มของแบบสอบถาม		X	X	X	X	X	X	X	X	X	X	X	➤ ร้อยละความพึงพอใจผู้ป่วยใน
คะแนนความพึงพอใจของบุคลากรทางการพยาบาล		X	X	X	X	X	X	X	X	X	X	X	➤ ร้อยละความพึงพอใจผู้ป่วยนอก
คะแนนเต็มของแบบสอบถาม		X	X	X	X	X	X	X	X	X	X	X	➤ ร้อยละความพึงพอใจของบุคลากร

ข้อมูลที่จัดเก็บ	หน่วยบริการพยาบาล											สารสนเทศที่ได้	
	กลุ่มการพยาบาล	งานผู้ป่วยอุบัติเหตุและฉุกเฉิน	งานผู้ป่วยนอก	งานผู้ป่วยใน	งานปริกษาสุขภาพ	งานผู้ป่วยหนัก	งานห้องคลอด	งานฝากครรภ์	งานห้องผ่าตัด	งานวิสัญญี	งานป้องกันและควบคุมการติดเชื้อในโรงพยาบาล		
	NSO	ER	OPD	IPD	Csg	ICU	LR	ANC	OR	AN	IC		
ฐานข้อมูลบุคลากร													
ข้อมูลกำลังคน													
จำนวนบุคลากรทางการพยาบาล (RN, TN)		X	X	X	X	X	X	X	X	X	X	X	➤ จำนวนพยาบาล จำแนกตามงาน
จำนวนพยาบาลที่ลาออก/โอน/ย้าย		X	X	X	X	X	X	X	X	X	X	X	➤ อัตราความ ขาดแคลน ➤ อัตราความสูญเสีย
ข้อมูลรายบุคคล												พยาบาล	
ประวัติส่วนตัว													
ชื่อนามสกุล		X	X	X	X	X	X	X	X	X	X	X	➤ โครงสร้างอายุ
วันเดือนปีเกิด		X	X	X	X	X	X	X	X	X	X	X	บุคลากร
วันเดือนปีที่บรรจ		X	X	X	X	X	X	X	X	X	X	X	➤ อายุราชการเฉลี่ย
สถานะการปฏิบัติงาน													
จำนวนพยาบาลรับใหม่		X	X	X	X	X	X	X	X	X	X	X	➤ แนวโน้มอัตราการ สูญเสียบุคลากร
จำนวนรับโอน/ย้าย		X	X	X	X	X	X	X	X	X	X	X	พยาบาล
จำนวนปฏิบัติงาน		X	X	X	X	X	X	X	X	X	X	X	➤ เปรียบเทียบสัดส่วน ประเภทการรับเข้า
จำนวนลาศึกษา		X	X	X	X	X	X	X	X	X	X	X	และการสูญเสีย
จำนวนเกษียณ		X	X	X	X	X	X	X	X	X	X	X	
จำนวนที่ลาออก		X	X	X	X	X	X	X	X	X	X	X	
จำนวนเสียชีวิต		X	X	X	X	X	X	X	X	X	X	X	

ข้อมูลที่จัดเก็บ	หน่วยบริการพยาบาล											สารสนเทศที่ได้	
	กลุ่มการพยาบาล	งานผู้ป่วยอุบัติเหตุและฉุกเฉิน	งานผู้ป่วยนอก	งานผู้ป่วยใน	งานปรึกษาสุขภาพ	งานผู้ป่วยหนัก	งานห้องคลอด	งานฝากครรภ์	งานห้องผ่าตัด	งานวิสัญญี	งานป้องกันและควบคุมการติดเชื้อในโรงพยาบาล		
NSO ER OPD IPD Csg ICU LR ANC OR AN IC													
ตำแหน่งพยาบาล													
จำนวนพยาบาลปฏิบัติการ		X	X	X	X	X	X	X	X	X	X	X	➤ วิเคราะห์ตำแหน่งของบุคลากรพยาบาล
จำนวนพยาบาลชำนาญการ		X	X	X	X	X	X	X	X	X	X	X	
จำนวนพยาบาลชำนาญการพิเศษ		X	X	X	X	X	X	X	X	X	X	X	
จำนวนพยาบาลเชี่ยวชาญ		X	X	X	X	X	X	X	X	X	X	X	
ระดับการศึกษา													
จำนวนผู้จบปริญญาเอกทางการพยาบาลและสาขาอื่นๆ		X	X	X	X	X	X	X	X	X	X	X	➤ จำนวนพยาบาลที่จบปริญญาเอกและโท
จำนวนผู้จบปริญญาโททางการพยาบาลและสาขาอื่นๆ		X	X	X	X	X	X	X	X	X	X	X	สาขาการพยาบาลและสาขาอื่น ๆ ทั้งหมด
จำนวนผู้ปฏิบัติการพยาบาลขั้นสูง (APN)		X	X	X	X	X	X	X	X	X	X	X	➤ จำนวนผู้ปฏิบัติการพยาบาล (APN) ทั้งหมด

ข้อมูลที่จัดเก็บ	หน่วยบริการพยาบาล										สารสนเทศที่ได้	
	กลุ่มการพยาบาล	งานผู้ป่วยอุบัติเหตุและฉุกเฉิน	งานผู้ป่วยนอก	งานผู้ป่วยใน	งานปริกษาสุขภาพ	งานผู้ป่วยหนัก	งานห้องคลอด	งานฝากครรภ์	งานห้องผ่าตัด	งานวิสัญญี		งานป้องกันและควบคุมการติดเชื้อในโรงพยาบาล
NSO ER OPD IPD Csg ICU LR ANC OR AN IC												
ฐานข้อมูลคุณภาพการพยาบาล												
ปฏิบัติการ												
จำนวนปฏิบัติการ การปลัดตกหกล้ม		x	x	x	x	x	x	x	x	x		<ul style="list-style-type: none"> ➢ สรุปผลการวิเคราะห์ ตามประเภทของอุบัติการณ์ที่เกิดขึ้น ➢ จัดอันดับความเสี่ยงตามระดับความรุนแรง ➢ รายงานสรุปแนวโน้มอุบัติการณ์แต่ละประเภท
จำนวนปฏิบัติการ การระงับตัวผู้ใช้ บริการผัดคน		x	x	x	x	x	x	x	x			
จำนวนปฏิบัติการ การรักษาพยาบาล ผู้ป่วยผัดคน		x	x	x	x	x	x		x			
จำนวนปฏิบัติการ การส่งผู้ป่วยผ่าตัด ผัดคน/ผ่าตัดผัดข้าง									x			
จำนวนปฏิบัติการ การมีสิ่งของหรือ อุปกรณ์ตกค้าง ในร่างกายผู้ป่วย									x			
จำนวนปฏิบัติการ ความผิดพลาด ในการบริหารยา		x	x	x	x	x	x		x			
จำนวนปฏิบัติการ การให้เลือดและ/ หรือส่วนประกอบ ของเลือด		x	x	x		x	x	x	x			

ข้อมูลที่จัดเก็บ	หน่วยบริการพยาบาล											สารสนเทศที่ได้
	กลุ่มการพยาบาล	งานผู้ป่วยอุบัติเหตุและฉุกเฉิน	งานผู้ป่วยนอก	งานผู้ป่วยใน	งานบริการสุขภาพ	งานผู้ป่วยหนัก	งานห้องคลอด	งานฝากครรภ์	งานห้องผ่าตัด	งานวิสัญญี	งานป้องกันและควบคุมการติดเชื้อในโรงพยาบาล	
	NSO	ER	OPD	IPD	Csg	ICU	LR	ANC	OR	AN	IC	
จำนวนอุบัติการณ์จากการปฏิบัติงาน		x	x	x	x	x	x	x	x	x	*	
จำนวนอุบัติการณ์จากการตายที่สามารถป้องกันได้		x		x		x						
จำนวนอุบัติการณ์การบาดเจ็บจากการจัดทำและผูกยึด/เคลื่อนย้าย		x	x	x		x	x		x	x		
จำนวนอุบัติการณ์การย้ายผู้ป่วยกลับเข้าหอผู้ป่วยหนักอย่างไม่คาดคิดภายใน 3 วัน						x						
จำนวนอุบัติการณ์การกลับมารักษาซ้ำภายใน 48 ชั่วโมงด้วยอาการรุนแรงจากสาเหตุความไม่รู้วิธีการเฝ้าสังเกต		x										
อาการผิดปกติหรือการดูแลสุขภาพตนเอง												
จำนวนอุบัติการณ์ทารกบาดเจ็บจากกระบวนการคลอด							x					

ข้อมูลที่จัดเก็บ	หน่วยบริการพยาบาล										สารสนเทศที่ได้	
	กลุ่มการพยาบาล	งานผู้ป่วยอุบัติเหตุและฉุกเฉิน	งานผู้ป่วยนอก	งานผู้ป่วยใน	งานบริการสุขภาพ	งานผู้ป่วยหนัก	งานห้องคลอด	งานฝากครรภ์	งานห้องผ่าตัด	งานวิสัญญี		งานป้องกันและควบคุมการติดเชื้อในโรงพยาบาล
	NSO	ER	OPD	IPD	Csg	ICU	LR	ANC	OR	AN	IC	
จำนวนอุบัติการณ์ ระบุเพศทารกผิด และ/ส่งให้มารดา ผิดคน							✗					
จำนวนอุบัติการณ์ การเกิดภาวะ ขาดออกซิเจนจาก Birth Asphyxia							✗					
ข้อร้องเรียน												
จำนวนข้อร้องเรียน เรื่องละเมิดสิทธิผู้ป่วย		✗	✗	✗	✗	✗	✗	✗	✗	✗		➤ รายงานสรุปผล ภาวะที่จำนวน ข้อร้องเรียนตาม ประเภท
จำนวนข้อร้องเรียน เรื่องพฤติกรรมบริการ		✗	✗	✗	✗	✗	✗	✗	✗	✗		
จำนวนข้อร้องเรียน เกี่ยวกับการกำจัดขยะ											✗	
การติดเชื้อ												
จำนวนครั้งการติดเชื้อ ทางเดินปัสสาวะ จากการคาสายสวน				✗		✗					✱	➤ อัตราการติดเชื้อใน ทางเดินปัสสาวะ จากการคาสาย สวนปัสสาวะ
จำนวนวันนอนรวม ของผู้ป่วยที่เฝ้าระวัง ทั้งหมด				✗		✗					✱	

ข้อมูลที่จัดเก็บ	หน่วยบริการพยาบาล											สารสนเทศที่ได้
	กลุ่มการพยาบาล	งานผู้ป่วยติดเชื้อและฉุกเฉิน	งานผู้ป่วยนอก	งานผู้ป่วยใน	งานปรึกษาสุขภาพ	งานผู้ป่วยหนัก	งานห้องคลอด	งานฝากครรภ์	งานห้องผ่าตัด	งานวิสัญญี	งานป้องกันและควบคุมการติดเชื้อในโรงพยาบาล	
	NSO	ER	OPD	IPD	Csg	ICU	LR	ANC	OR	AN	IC	
จำนวนครั้งการเกิดปอดอักเสบ				X		X					*	➤ อัตราการติดเชื้อที่ปอด จากการใช้เครื่องช่วยหายใจ
จำนวนวันนอนรวมที่ใช้เครื่องช่วยหายใจ				X		X					*	
จำนวนครั้งการเกิดแผลกดทับระดับ 2-4				X		X					*	➤ อัตราการเกิดแผลกดทับของผู้ป่วยที่นอนรักษาในโรงพยาบาล
จำนวนวันนอนรวมผู้ป่วยกลุ่มเสี่ยง				X		X					*	
จำนวนผู้คลอดที่ติดเชื้อแผลฝีเย็บ				X			X				*	➤ อัตราการติดเชื้อจากแผลฝีเย็บ
จำนวนผู้คลอดที่มีแผลฝีเย็บทั้งหมด				X			X				*	
จำนวนครั้งการติดเชื้อแผลผ่าตัดสะอาด				X					X		*	➤ อัตราการติดเชื้อแผลผ่าตัดสะอาด
จำนวนแผลผ่าตัดสะอาดทั้งหมด				X					X		*	
การบริการพยาบาล												
จำนวนผู้ป่วยกลับเข้ารับการรักษาซ้ำด้วยโรค/อาการเดิมภายใน 28 วันหลังจำหน่าย โดยไม่ได้วางแผน				X								➤ อัตราการกลับเข้ารับการรักษาซ้ำในโรงพยาบาลภายใน 28 วัน โดยไม่ได้วางแผนล่วงหน้า

ข้อมูลที่จัดเก็บ	หน่วยบริการพยาบาล											สารสนเทศที่ได้	
	กลุ่มการพยาบาล	งานผู้ป่วยอุบัติเหตุและฉุกเฉิน	งานผู้ป่วยนอก	งานผู้ป่วยใน	งานบริการสุขภาพ	งานผู้ป่วยหนัก	งานห้องคลอด	งานฝากครรภ์	งานห้องผ่าตัด	งานวิสัญญี	งานป้องกันและควบคุมการติดเชื้อในโรงพยาบาล		
	NSO	ER	OPD	IPD	Csg	ICU	LR	ANC	OR	AN	IC		
จำนวนผู้ป่วยที่มีความรู้ในการดูแลสุขภาพ				X									➤ ร้อยละผู้ป่วยที่มีความรู้ในการดูแลสุขภาพตนเอง
จำนวนผู้ป่วยโรคเรื้อรังที่ได้รับการส่งต่อ			X										➤ ร้อยละของผู้ป่วยโรคเรื้อรังที่ได้รับการส่งต่อเพื่อการดูแลต่อเนื่อง
จำนวนผู้ป่วยเรื้อรังทั้งหมด			X										
จำนวนผู้ใช้บริการที่กลับมาตรวจรักษา ก่อนกำหนดวันนัด จากการปฏิบัติตัวไม่ถูกต้อง			X										➤ ร้อยละของผู้ใช้บริการที่กลับมาตรวจรักษา ก่อนกำหนดวันนัด จากการปฏิบัติตัวไม่ถูกต้อง
จำนวนผู้ใช้บริการที่ถูกนัดทั้งหมด			X										
จำนวนผู้ป่วยที่ส่งต่อได้รับการดูแล ต่อเนื่องทันทีที่ถึงโรงพยาบาล		X											➤ ร้อยละผู้ป่วยที่ส่งต่อได้รับการดูแลต่อเนื่องทันทีที่ถึงโรงพยาบาล
จำนวนผู้ป่วยที่ส่งต่อทั้งหมด		X											

ข้อมูลที่จัดเก็บ	หน่วยบริการพยาบาล											สารสนเทศที่ได้
	กลุ่มการพยาบาล	งานผู้ป่วยอุบัติเหตุและฉุกเฉิน	งานผู้ป่วยนอก	งานผู้ป่วยใน	งานปรึกษาสุขภาพ	งานผู้ป่วยหนัก	งานห้องคลอด	งานฝากครรภ์	งานห้องผ่าตัด	งานวิสัญญี	งานป้องกันและควบคุมการติดเชื้อในโรงพยาบาล	
	NSO	ER	OPD	IPD	Csg	ICU	LR	ANC	OR	AN	IC	
จำนวนผู้ป่วย Elective case ที่ได้รับการประเมินปัญหา									✘			➤ ร้อยละของผู้ป่วยที่นัดผ่าตัด (Elective case) ได้รับการประเมินปัญหาและเตรียมความพร้อมตามมาตรฐานก่อนวันผ่าตัด
จำนวนผู้ป่วย Elective case ทั้งหมด									✘			➤ ร้อยละของผู้ป่วยที่นัดผ่าตัด (Elective case) ได้รับการประเมินปัญหาและเตรียมความพร้อมตามมาตรฐานก่อนวันผ่าตัด
จำนวนหญิงตั้งครรภ์ที่ผ่าน ANC ได้รับบริการตามเกณฑ์มาตรฐานการดูแลหญิงตั้งครรภ์								✘				➤ ร้อยละหญิงตั้งครรภ์ที่ผ่าน ANC ได้รับการบริการตามเกณฑ์มาตรฐานการดูแลหญิงตั้งครรภ์
จำนวนหญิงตั้งครรภ์ที่ผ่าน ANC ทั้งหมด								✘				➤ ร้อยละหญิงตั้งครรภ์ที่ผ่าน ANC ได้รับการบริการตามเกณฑ์มาตรฐานการดูแลหญิงตั้งครรภ์
จำนวนผู้ป่วย Elective case ที่ได้รับการประเมินปัญหาและเตรียมความพร้อมก่อนรับบริการวิสัญญี										✘		➤ ร้อยละของผู้ป่วยที่นัดผ่าตัด (Elective case) ได้รับการประเมินปัญหาและเตรียมความพร้อมก่อนรับบริการทางวิสัญญี
จำนวนผู้ป่วย Elective case ทั้งหมด										✘		➤ ร้อยละของผู้ป่วยที่นัดผ่าตัด (Elective case) ได้รับการประเมินปัญหาและเตรียมความพร้อมก่อนรับบริการทางวิสัญญี

ข้อมูลที่จัดเก็บ	หน่วยบริการพยาบาล											สารสนเทศที่ได้
	กลุ่มการพยาบาล	งานผู้ป่วยอุบัติเหตุและฉุกเฉิน	งานผู้ป่วยนอก	งานผู้ป่วยใน	งานบริการสุขภาพ	งานผู้ป่วยหนัก	งานห้องคลอด	งานฝากครรภ์	งานห้องผ่าตัด	งานวิสัญญี	งานป้องกันและควบคุมการติดเชื้อในโรงพยาบาล	
	NSO	ER	OPD	IPD	Csg	ICU	LR	ANC	OR	AN	IC	
จำนวนผู้ป่วยที่มีความพร้อมตามเกณฑ์ก่อนย้ายออกจากห้องพักฟื้น	☰									✗		➤ ร้อยละผู้ป่วยที่ย้ายออกจากห้องพักฟื้น มีความพร้อมตามเกณฑ์บ่งชี้
จำนวนผู้ป่วยที่ใช้บริการในห้องพักฟื้นทั้งหมด	☰									✗		
ผู้ใช้บริการรักษาที่มาตามนัด	☰				✗							➤ ร้อยละ ผู้ใช้บริการรักษาที่มาตามนัด
จำนวนผู้ใช้บริการรักษาที่นัดหมายทั้งหมด	☰				✗							
จำนวนผู้ใช้บริการที่มีความวิตกกังวลลดลง ภายหลังจากได้รับการรักษาแต่ละครั้ง	☰				✗							➤ ร้อยละของผู้ใช้บริการที่มีความวิตกกังวล ลดลง ภายหลังจากได้รับการรักษาแต่ละครั้ง

หมายเหตุ

- สัญลักษณ์ ✗ หมายถึง ข้อมูลที่แต่ละหน่วยบริการต้องเก็บ
- สัญลักษณ์ * หมายถึง ข้อมูลที่เป็นชุดเดียวกัน
- สัญลักษณ์ ☰ หมายถึง ข้อมูลภาพรวมของกลุ่มการพยาบาล

สรุปข้อมูล/สารสนเทศที่จัดเก็บของหน่วยบริการพยาบาล ดังแสดงในตารางที่ 2-12

ตารางที่ 2 ข้อมูล/สารสนเทศที่จัดเก็บของกลุ่มการพยาบาล

ข้อมูลที่ต้องเก็บ	สารสนเทศที่ได้
ฐานข้อมูลทั่วไป	
1. จำนวนผู้ป่วยแต่ละงาน	- จำนวนผู้ป่วยแต่ละงานเฉลี่ย/วัน
2. ชั่วโมงการพยาบาล (ตามมาตราฐานสภาฯ)	- ภาระงาน/ผลิตภาพ
3. คะแนนความพึงพอใจของผู้ใช้บริการ	- ความพึงพอใจของผู้ใช้บริการ
4. คะแนนเต็มของแบบสอบถามของผู้ใช้บริการ	
5. คะแนนความพึงพอใจของบุคลากรทางการพยาบาล	- ความพึงพอใจของบุคลากร
6. คะแนนเต็มแบบสอบถามของบุคลากรทางการพยาบาล	
7. จำนวนวันนอนของผู้ป่วย	- จำนวนวันนอนเฉลี่ย
8. จำนวนเตียงตามกรอบ	- อัตราครองเตียง
9. จำนวนเตียงที่เปิดให้บริการจริงของแต่ละหน่วยงาน	
10. ระดับคุณภาพ (HA)	- ระดับคุณภาพ (HA)
11. สาขาและระดับของ Excellent Center	- สาขาและระดับของ Excellent Center
ฐานข้อมูลบุคลากร	
1. จำนวนบุคลากรทางการพยาบาล (RN,TN) ของแต่ละหน่วยงาน	- จำนวนบุคลากรทางการ พยาบาล (RN, TN) ทั้งหมดและแบ่งตามงาน
2. วุฒิการศึกษาของแต่ละหน่วยงาน 2.1 จำนวนผู้ที่จบปริญญาโทและปริญญาเอก ทางการพยาบาลและสาขาอื่น ๆ	- จำนวนผู้จบการศึกษาปริญญาโท และปริญญาเอก สาขาการพยาบาล และสาขาอื่น ๆ
2.2 จำนวน APN	- จำนวน APN
3. ตำแหน่งพยาบาลของแต่ละหน่วยงานแบ่งเป็นระดับ ดังนี้ ระดับปฏิบัติการ/ชำนาญการ/ชำนาญการพิเศษ/ เชี่ยวชาญ	- จำนวนพยาบาลแต่ละตำแหน่ง
4. สถานะการปฏิบัติงานของแต่ละหน่วยงาน ได้แก่ จำนวนรับใหม่/จำนวนปฏิบัติงาน/จำนวนรับโอน/ ย้าย/จำนวนลาศึกษา/จำนวนเกษียณ/จำนวนออก/ จำนวนเสียชีวิต	- จำนวนพยาบาลที่ลาออก/โอนย้าย/ ลาศึกษา/เกษียณ - อัตราการสูญเสีย

ตารางที่ 2 ข้อมูล/สารสนเทศที่จัดเก็บของกลุ่มการพยาบาล

ข้อมูลที่ต้องเก็บ	สารสนเทศที่ได้
ฐานข้อมูลคุณภาพ	
1. อุบัติการณ์ของทุกหน่วยงาน	- อุบัติการณ์ที่เกิดขึ้นทั้งหมด แยกรายชื่อของอุบัติเหตุ
1.1 จำนวนอุบัติเหตุการพลัดตกหกล้ม	
1.2 จำนวนอุบัติเหตุการระบุดัวผู้ใช้บริการผิดคน	
1.3 จำนวนอุบัติเหตุการรักษาพยาบาลผู้ป่วยผิดคน	
1.4 จำนวนอุบัติเหตุความผิดพลาดในการบริหารยา	
1.5 จำนวนอุบัติเหตุการให้เลือดและ/หรือ ส่วนประกอบของเลือด	
1.6 จำนวนอุบัติเหตุจากการปฏิบัติงาน	
1.7 จำนวนอุบัติเหตุการบาดเจ็บจากการจัดท่า และผูกยึด	
1.8 จำนวนอุบัติเหตุจากการตายที่สามารถป้องกันได้	
1.9 จำนวนอุบัติเหตุการย้ายผู้ป่วยกลับเข้าหอผู้ป่วยหนัก อย่างไม่คาดคิดภายใน 3 วัน	
1.10 จำนวนอุบัติเหตุการกลับมารักษาซ้ำภายใน 48 ชั่วโมง ด้วยอาการรุนแรง จากสาเหตุ ความไม่รู้วิธีการเฝ้าสังเกตอาการผิดปกติหรือ การดูแลสุขภาพตนเอง	
1.11 จำนวนอุบัติเหตุการทารกบาดเจ็บจาก กระบวนการคลอด	
1.12 จำนวนอุบัติเหตุระบุนุเทศทารกผิดและ/ ส่งให้มารดาผิดคน	
1.13 จำนวนอุบัติเหตุการเกิดภาวะขาดออกซิเจน จาก Birth Asphyxia	
1.14 จำนวนอุบัติเหตุการมีสิ่งของหรืออุปกรณ์ ตกค้างในร่างกายผู้ป่วย	
1.15 จำนวนอุบัติเหตุการส่งผู้ป่วยผ่าตัดผิดคน/ ผ่าตัดผิดข้าง	

ตารางที่ 2 ข้อมูล/สารสนเทศที่จัดเก็บของกลุ่มการพยาบาล

ข้อมูลที่ต้องเก็บ	สารสนเทศที่ได้
2. ชื่อร้องเรียนของทุกหน่วยงาน	
2.1 จำนวนข้อร้องเรียนเรื่องละเมิดสิทธิผู้ป่วย	- จำนวนข้อร้องเรียนเรื่องละเมิดสิทธิผู้ป่วยและพฤติกรรมบริการ
2.2 จำนวนข้อร้องเรียนเรื่องพฤติกรรมบริการ	
2.3 จำนวนข้อร้องเรียนเกี่ยวกับการกำจัดขยะ	- จำนวนข้อร้องเรียนเกี่ยวกับการกำจัดขยะ
3. การติดเชื้อ	
3.1 จำนวนครั้งการติดเชื้อในทางเดินปัสสาวะจากการคาสายสวนฯ ของทุกหน่วยงาน	- อัตราการติดเชื้อในทางเดินปัสสาวะจากการคาสายสวนปัสสาวะ
3.2 จำนวนวันนอนรวมของผู้ป่วยที่เฝ้าระวังทั้งหมดของทุกหน่วยงาน	
3.3 จำนวนครั้งการเกิดปอดอักเสบจากการใช้เครื่องช่วยหายใจ	- อัตราการติดเชื้อที่ปอดจากการใช้เครื่องช่วยหายใจ
3.4 จำนวนวันนอนรวมที่ผู้ป่วยใช้เครื่องช่วยหายใจ	
3.5 จำนวนครั้งการเกิดแผลกดทับระดับ 2-4	- อัตราการเกิดแผลกดทับของผู้ป่วยที่นอนรักษาในโรงพยาบาล
3.6 จำนวนวันนอนรวมผู้ป่วยกลุ่มเสี่ยง	
3.7 จำนวนผู้คลอดที่ติดเชื้อที่แผลฝีเย็บ	- อัตราการติดเชื้อจากแผลฝีเย็บ
3.8 จำนวนผู้คลอดที่มีแผลฝีเย็บทั้งหมด	
3.9 จำนวนครั้งการติดเชื้อแผลผ่าตัดสะอาด	- อัตราการติดเชื้อแผลผ่าตัดสะอาด
3.10 จำนวนแผลผ่าตัดสะอาดทั้งหมด	
4. การบริการพยาบาลของทุกหน่วยงาน	
4.1 จำนวนผู้ป่วยที่กลับเข้ารับการรักษาซ้ำด้วยโรคหรืออาการเดิมภายใน 28 วันหลังจำหน่าย โดยไม่ได้วางแผน	- อัตราการกลับเข้ารับการรักษาซ้ำในโรงพยาบาลภายใน 28 วัน โดยไม่ได้วางแผนล่วงหน้า
4.2 จำนวนผู้ป่วยที่มีความรู้ในการดูแลสุขภาพ	- ร้อยละของผู้ป่วยที่มีความรู้ในการดูแลสุขภาพตนเอง
4.3 จำนวนผู้ป่วยเรื้อรังทั้งหมด	- ร้อยละของผู้ป่วยโรคเรื้อรังได้รับการส่งต่อเพื่อการดูแลต่อเนื่อง
4.4 จำนวนผู้ป่วยโรคเรื้อรังที่ได้รับการส่งต่อ	

ตารางที่ 2 ข้อมูล/สารสนเทศที่จัดเก็บของกลุ่มการพยาบาล

ข้อมูลที่ต้องเก็บ	สารสนเทศที่ได้
4.5 จำนวนผู้ใช้บริการที่กลับมาตรวจรักษา ก่อนกำหนดวันนัดจากการปฏิบัติตัวไม่ถูกต้อง	- ร้อยละของผู้ใช้บริการที่กลับมาตรวจรักษา ก่อน กำหนดวันนัดจากการปฏิบัติตัวไม่ถูกต้อง
4.6 จำนวนผู้ใช้บริการที่ถูกลดนัดทั้งหมด	
4.7 จำนวนผู้ป่วยที่ส่งต่อได้รับการดูแลต่อเนื่องทันทีที่ถึงโรงพยาบาล	- ร้อยละผู้ป่วยที่ส่งต่อได้รับการดูแลต่อเนื่องทันทีที่ถึงโรงพยาบาล
4.8 จำนวนผู้ป่วยที่ส่งต่อทั้งหมด	
4.9 จำนวนผู้ป่วย Elective case ที่ได้รับการประเมินปัญหา	- ร้อยละของผู้ป่วยที่นัดผ่าตัด (Elective case) ได้รับการประเมินปัญหาและเตรียมความพร้อมตามมาตรฐานก่อนวันผ่าตัด
4.10 จำนวนผู้ป่วย Elective case ทั้งหมด	
4.11 จำนวนหญิงตั้งครรภ์ที่ผ่าน ANC ได้รับการบริการตามเกณฑ์มาตรฐานการดูแลหญิงตั้งครรภ์	- ร้อยละหญิงตั้งครรภ์ที่ผ่าน ANC ได้รับการบริการตามเกณฑ์มาตรฐานการดูแลหญิงตั้งครรภ์
4.12 จำนวนหญิงตั้งครรภ์ที่ผ่าน ANC ทั้งหมด	
4.13 จำนวนผู้ป่วย Elective case ที่ได้รับการประเมินปัญหาและเตรียมความพร้อมก่อนรับบริการวิสัญญี	- ร้อยละของผู้ป่วยที่นัดผ่าตัด (Elective case) ได้รับการประเมินปัญหาและเตรียมความพร้อมก่อนรับบริการทางวิสัญญี
4.14 จำนวนผู้ป่วย Elective case ทั้งหมด	
4.15 จำนวนผู้ป่วยที่มีความพร้อมตามเกณฑ์ก่อนย้ายออกจากห้องพักรักษา	- ร้อยละผู้ป่วยที่ย้ายออกจากห้องพักรักษา มีความพร้อมตามเกณฑ์บ่งชี้
4.16 จำนวนผู้ป่วยที่ใช้บริการในห้องพักรักษาทั้งหมด	
4.17 ผู้ใช้บริการปรึกษาที่มาตามนัด	- ร้อยละผู้ใช้บริการปรึกษาที่มาตามนัด
4.18 จำนวนผู้ใช้บริการปรึกษาที่นัดหมายทั้งหมด	
4.19 จำนวนผู้ใช้บริการที่มีความวิตกกังวลลดลง ภายหลังจากรับบริการปรึกษาแต่ละครั้ง	- ร้อยละของผู้ใช้บริการที่มีความวิตกกังวล ลดลงภายหลังจากรับบริการปรึกษาแต่ละครั้ง

ตารางที่ 3 ข้อมูล/สารสนเทศที่จัดเก็บของงานผู้ป่วยนอก

ข้อมูลที่ต้องเก็บ	สารสนเทศที่ได้
ฐานข้อมูลทั่วไป	
1. จำนวนผู้ป่วยนอก	- จำนวนผู้ป่วยนอกเฉลี่ย/วัน
2. ชั่วโมงการพยาบาล (ตามมาตราฐานสภาฯ)	- ผลិតภาพ (Productivity)
3. คะแนนความพึงพอใจของผู้ใช้บริการ	- ความพึงพอใจของผู้ใช้บริการ
4. คะแนนเต็มของแบบสอบถามของผู้ใช้บริการ	
5. คะแนนความพึงพอใจของบุคลากรทางการพยาบาล	- ความพึงพอใจของบุคลากร
6. คะแนนเต็มแบบสอบถามของบุคลากรทางการพยาบาล	
ฐานข้อมูลบุคลากร	
1. จำนวนบุคลากรทางการพยาบาล (RN, TN)	- จำนวนบุคลากรทางการพยาบาล (RN, TN)
2. วุฒิการศึกษา	- จำนวนผู้จบการศึกษาปริญญาโท, ปริญญาเอก
3. ตำแหน่ง	- จำนวนพยาบาลแต่ละตำแหน่ง
4. สถานะการปฏิบัติงาน	- จำนวนการออก โอน ย้าย ลาศึกษา
ฐานข้อมูลคุณภาพ	
1. อุบัติการณ์	- อุบัติการณ์ที่เกิดขึ้นในหน่วยงานผู้ป่วยนอก
1.1 จำนวนอุบัติเหตุการพลัดตกหกล้ม	
1.2 จำนวนอุบัติเหตุการระบุดตัวผู้ให้บริการผิดคน	
1.3 จำนวนอุบัติเหตุการรักษายาพยาบาลผู้ป่วยผิดคน	
1.4 จำนวนอุบัติเหตุความผิดพลาดในการบริหารยา	
1.5 จำนวนอุบัติเหตุการให้เลือดและ/หรือ ส่วนประกอบของเลือด	
1.6 จำนวนอุบัติเหตุจากการปฏิบัติงาน	
1.7 อุบัติการณ์การบาดเจ็บจากการจัดท่าและผูกยึด	
2. ข้อร้องเรียน	- ข้อร้องเรียนเรื่องละเมิดสิทธิผู้ป่วย และพฤติกรรมบริการ
2.1 จำนวนข้อร้องเรียนเรื่องละเมิดสิทธิผู้ป่วย	
2.2 จำนวนข้อร้องเรียนเรื่องพฤติกรรมบริการ	

ตารางที่ 3 ข้อมูล/สารสนเทศที่จัดเก็บของงานผู้ป่วยนอก

ข้อมูลที่ต้องเก็บ	สารสนเทศที่ได้
3. การบริการพยาบาล	
3.1 จำนวนผู้ป่วยเรื้อรังทั้งหมด	- ร้อยละของผู้ป่วยโรคเรื้อรังที่ได้รับการส่งต่อเพื่อการดูแลต่อเนื่อง
3.2 จำนวนผู้ป่วยโรคเรื้อรังที่ได้รับการส่งต่อ	
3.3 จำนวนผู้ใช้บริการที่กลับมาตรวจรักษา ก่อนกำหนดวันนัดจากการปฏิบัติตัวไม่ถูกต้อง	- ร้อยละของผู้ใช้บริการที่กลับมาตรวจรักษา ก่อนกำหนดวันนัดจากการปฏิบัติตัวไม่ถูกต้อง
3.4 จำนวนผู้ใช้บริการที่ถนัดทั้งหมด	

ตารางที่ 4 ข้อมูล/สารสนเทศที่จัดเก็บของงานอุบัติเหตุและฉุกเฉิน

ข้อมูลที่ต้องเก็บ	สารสนเทศที่ได้
ฐานข้อมูลทั่วไป	
1. จำนวนผู้ป่วยอุบัติเหตุฉุกเฉิน	- จำนวนผู้ป่วยอุบัติเหตุฉุกเฉินเฉลี่ย/วัน
2. ชั่วโมงการพยาบาล (ตามมาตรฐานสภาฯ)	
3. คะแนนความพึงพอใจของผู้ใช้บริการ	- ความพึงพอใจของผู้ใช้บริการ
4. คะแนนเต็มของแบบสอบถามของผู้ใช้บริการ	
5. คะแนนความพึงพอใจของบุคลากรทางการพยาบาล	- ความพึงพอใจของบุคลากร
6. คะแนนเต็มแบบสอบถามของบุคลากรทางการพยาบาล	
ฐานข้อมูลบุคลากร	
1. จำนวนบุคลากรทางการพยาบาล (RN, TN)	- จำนวนบุคลากรทางการ พยาบาล (RN, TN)
2. วุฒิการศึกษา	- จำนวนผู้จบการศึกษาปริญญาโท, ปริญญาเอก
3. ตำแหน่ง	- จำนวนพยาบาลแต่ละตำแหน่ง
4. สถานะการปฏิบัติงาน	- จำนวนการออก โอน ย้าย ลาศึกษา

ตารางที่ 4 ข้อมูล/สารสนเทศที่จัดเก็บของงานอุบัติเหตุและฉุกเฉิน

ข้อมูลที่ต้องเก็บ	สารสนเทศที่ได้
ฐานข้อมูลคุณภาพ	
1. อุบัติการณ์	- อุบัติการณ์ที่เกิดขึ้นในหน่วยงาน อุบัติเหตุฉุกเฉิน
1.1 จำนวนอุบัติเหตุการพลัดตกหกล้ม	
1.2 จำนวนอุบัติเหตุการระบุดตัวผู้ใช้บริการผิตคน	
1.3 จำนวนอุบัติเหตุการรักษาพยาบาลผู้ป่วยผิตคน	
1.4 จำนวนอุบัติเหตุความผิดพลาดในการบริหารยา	
1.5 จำนวนอุบัติเหตุการให้เลือดและ/หรือ ส่วนประกอบของเลือด	
1.6 จำนวนอุบัติเหตุจากการปฏิบัติงาน	
1.7 จำนวนอุบัติเหตุการบาดเจ็บจากการ เคลื่อนย้าย	
1.8 จำนวนอุบัติเหตุจากการตายที่สามารถ ป้องกันได้	
1.9 จำนวนอุบัติเหตุการกลับมารักษาซ้ำ ภายใน 48 ชั่วโมง ด้วยอาการรุนแรง จากสาเหตุ ความไม่รู้วิธีการเฝ้าสังเกตอาการผิตปกติหรือ การดูแลสุขภาพตนเอง	
2. ข้อร้องเรียน	- ข้อร้องเรียนเรื่องละเมิดสิทธิผู้ป่วย และพฤติกรรมบริการ
2.1 จำนวนข้อร้องเรียนเรื่องละเมิดสิทธิผู้ป่วย	
2.2 จำนวนข้อร้องเรียนเรื่องพฤติกรรมบริการ	
3. การบริการพยาบาล	- ร้อยละผู้ป่วยที่ส่งต่อได้รับการดูแล ต่อเนื่องทันทีที่ถึงโรงพยาบาล
3.1 จำนวนผู้ป่วยที่ส่งต่อได้รับการดูแลต่อเนื่องทันที ที่ถึงโรงพยาบาล	
3.2 จำนวนผู้ป่วยที่ส่งต่อทั้งหมด	

ตารางที่ 5 ข้อมูล/สารสนเทศที่จัดเก็บของงานผู้ป่วยใน

ข้อมูลที่ต้องเก็บ	สารสนเทศที่ได้
ฐานข้อมูลทั่วไป	
1. จำนวนผู้ป่วยใน	- จำนวนผู้ป่วยในเฉลี่ย/วัน
2. ชั่วโมงการพยาบาล (ตามมาตรฐานสภาฯ)	- ผลผลิตภาพ (Productivity)
3. คะแนนความพึงพอใจของผู้ใช้บริการ	- ความพึงพอใจของผู้ใช้บริการ
4. คะแนนเต็มของแบบสอบถามของผู้ใช้บริการ	
5. คะแนนความพึงพอใจของบุคลากรทางการพยาบาล	- ความพึงพอใจของบุคลากร
6. คะแนนเต็มแบบสอบถามของบุคลากรทางการพยาบาล	
7. จำนวนวันนอนผู้ป่วย	- จำนวนวันนอนเฉลี่ย
8. จำนวนเตียงที่เปิดให้บริการ	- อัตราครองเตียง
ฐานข้อมูลบุคลากร	
1. จำนวนบุคลากรทางการพยาบาล (RN, TN)	- จำนวนบุคลากรทางการพยาบาล (RN, TN)
2. วุฒิการศึกษา	- จำนวนผู้จบการศึกษาปริญญาโท, ปริญญาเอก
3. ตำแหน่ง	- จำนวนพยาบาลแต่ละตำแหน่ง
4. สถานะการปฏิบัติงาน	- จำนวนการออก โอน ย้าย ลาศึกษา
ฐานข้อมูลคุณภาพ	
1. อุบัติการณ์	- อุบัติการณ์ที่เกิดขึ้นในหน่วยงานผู้ป่วยใน
1.1 จำนวนอุบัติการณ์การพลัดตกหกล้ม	
1.2 จำนวนอุบัติการณ์การระบุดตัวผู้ให้บริการผิดคน	
1.3 จำนวนอุบัติการณ์การรักษาพยาบาลผู้ป่วยผิดคน	
1.4 จำนวนอุบัติการณ์ความผิดพลาดในการบริหารยา	
1.5 จำนวนอุบัติการณ์การให้เลือดและ/หรือ ส่วนประกอบของเลือด	
1.6 จำนวนอุบัติการณ์จากการปฏิบัติงาน	
1.7 จำนวนอุบัติการณ์การบาดเจ็บจากการจัดท่า และผูกยึด	
1.8 จำนวนอุบัติการณ์จากการตายที่สามารถป้องกันได้	

ตารางที่ 5 ข้อมูล/สารสนเทศที่จัดเก็บของงานผู้ป่วยใน

ข้อมูลที่ต้องเก็บ	สารสนเทศที่ได้
2. ข้อร้องเรียน	
2.1 จำนวนข้อร้องเรียนเรื่องละเมิดสิทธิผู้ป่วย	- ข้อร้องเรียนเรื่องละเมิดสิทธิผู้ป่วย และพฤติกรรมบริการ
2.2 จำนวนข้อร้องเรียนเรื่องพฤติกรรมบริการ	
3. การติดเชื้อ	
3.1 จำนวนครั้งการติดเชื้อในทางเดินปัสสาวะจากการ คาสายสวนฯ	- อัตราการติดเชื้อทางเดินปัสสาวะ จากการคาสายสวนปัสสาวะ
3.2 จำนวนวันนอนรวมของผู้ป่วยที่เฝ้าระวังทั้งหมด	
3.3 จำนวนครั้งการเกิดปอดอักเสบ	- อัตราการติดเชื้อที่ปอดจากการใช้ เครื่องช่วยหายใจ
3.4 จำนวนวันนอนรวมที่ใช้เครื่องช่วยหายใจ	
3.5 จำนวนครั้งการเกิดแผลกดทับระดับ 2-4	- อัตราการเกิดแผลกดทับของผู้ป่วย ที่นอนรักษาในโรงพยาบาล
3.6 จำนวนวันนอนรวมผู้ป่วยกลุ่มเสี่ยง	
3.7 จำนวนผู้คลอดที่ติดเชื้อที่แผลฝีเย็บ	
3.8 จำนวนผู้คลอดที่มีแผลฝีเย็บทั้งหมด	
3.9 จำนวนครั้งการติดเชื้อแผลผ่าตัดสะอาด	- อัตราการติดเชื้อแผลผ่าตัดสะอาด
3.10 จำนวนแผลผ่าตัดสะอาดทั้งหมด	
4. การบริการพยาบาล	
4.1 จำนวนผู้ป่วยที่กลับเข้ารับการรักษาซ้ำด้วยโรค หรืออาการเดิมภายใน 28 วันหลังจำหน่าย โดยไม่ได้วางแผน	- อัตราการกลับเข้ารับการรักษาซ้ำ ในโรงพยาบาล ภายใน 28 วัน โดยไม่ได้วางแผนล่วงหน้า
4.2 จำนวนผู้ป่วยที่มีความรู้ในการดูแลสุขภาพ	

ตารางที่ 6 ข้อมูล/สารสนเทศที่จัดเก็บของงานผู้ป่วยหนัก

ข้อมูลที่ต้องเก็บ	สารสนเทศที่ได้
ฐานข้อมูลทั่วไป	
1. จำนวนผู้ป่วยหนัก	- จำนวนผู้ป่วยหนักเฉลี่ย/วัน
2. ชั่วโมงการพยาบาล (ตามมาตราฐานสภาฯ)	- ผลผลิตภาพ (Productivity)
3. คะแนนความพึงพอใจของผู้ใช้บริการ	- ความพึงพอใจของผู้ใช้บริการ
4. คะแนนเต็มของแบบสอบถามของผู้ใช้บริการ	
5. คะแนนความพึงพอใจของบุคลากรทางการพยาบาล	- ความพึงพอใจของบุคลากร
6. คะแนนเต็มแบบสอบถามของบุคลากรทางการพยาบาล	
7. จำนวนวันนอนผู้ป่วย	- จำนวนวันนอนเฉลี่ย
8. จำนวนเตียงที่เปิดให้บริการ	- อัตราครองเตียง
ฐานข้อมูลบุคลากร	
1. จำนวนบุคลากรทางการพยาบาล (RN, TN)	- จำนวนบุคลากรทางการพยาบาล (RN, TN)
2. วุฒิการศึกษา	- จำนวนผู้จบการศึกษาปริญญาโท, ปริญญาเอก
3. ตำแหน่ง	- จำนวนพยาบาลแต่ละตำแหน่ง
4. สถานะการปฏิบัติงาน	- จำนวนการออก โอน ย้าย ลาศึกษา
ฐานข้อมูลคุณภาพ	
1. อุบัติการณ์	- อุบัติการณ์ที่เกิดขึ้นในหน่วยงานผู้ป่วยหนัก
1.1 จำนวนอุบัติการณ์การพลัดตกหกล้ม	
1.2 จำนวนอุบัติการณ์การระบุดตัวผู้ใช้บริการผิดคน	
1.3 จำนวนอุบัติการณ์การรักษาพยาบาลผู้ป่วยผิดคน	
1.4 จำนวนอุบัติการณ์ความผิดพลาดในการบริหารยา	
1.5 จำนวนอุบัติการณ์การให้เลือดและ/หรือ ส่วนประกอบของเลือด	
1.6 จำนวนอุบัติการณ์จากการปฏิบัติงาน	
1.7 จำนวนอุบัติการณ์การบาดเจ็บจากการ จัดท่าและผูกยึด	

ตารางที่ 6 ข้อมูล/สารสนเทศที่จัดเก็บของงานผู้ป่วยหนัก

ข้อมูลที่ต้องเก็บ	สารสนเทศที่ได้
1.8 จำนวนอุบัติการณ์จากการตายที่สามารถป้องกันได้	
1.9 จำนวนอุบัติการณ์การย้ายผู้ป่วยกลับเข้าหอผู้ป่วยหนักอย่างไม่คาดคิดภายใน 3 วัน	
2. ข้อร้องเรียน	- ข้อร้องเรียนเรื่องละเมิดสิทธิผู้ป่วยและพฤติกรรมบริการ
2.1 จำนวนข้อร้องเรียนเรื่องละเมิดสิทธิผู้ป่วย	
2.2 จำนวนข้อร้องเรียนเรื่องพฤติกรรมบริการ	
3. การติดเชื้อ	- อัตราการติดเชื้อในทางเดินปัสสาวะจากการคาสายสวนปัสสาวะ
3.1 จำนวนครั้งการติดเชื้อในทางเดินปัสสาวะจากการคาสายสวนฯ	
3.2 จำนวนวันนอนรวมของผู้ป่วยที่เฝ้าระวังทั้งหมด	- อัตราการติดเชื้อที่ปอดจากการใช้เครื่องช่วยหายใจ
3.3 จำนวนครั้งการเกิดปอดอักเสบ	
3.4 จำนวนวันนอนรวมที่ใช้เครื่องช่วยหายใจ	- อัตราการเกิดแผลกดทับของผู้ป่วยที่นอนรักษาในโรงพยาบาล
3.5 จำนวนครั้งการเกิดแผลกดทับระดับ 2-4	
3.6 จำนวนวันนอนรวมผู้ป่วยกลุ่มเสี่ยง	

ตารางที่ 7 ข้อมูล/สารสนเทศที่จัดเก็บของงานห้องคลอด

ข้อมูลที่ต้องเก็บ	สารสนเทศที่ได้
ฐานข้อมูลทั่วไป	
1. จำนวนผู้คลอด	- จำนวนผู้คลอดเฉลี่ย/วัน
2. ชั่วโมงการพยาบาล (ตามมาตราฐานสภาฯ)	- ผลผลิตภาพ (Productivity)
3. คะแนนความพึงพอใจของผู้ใช้บริการ	- ความพึงพอใจของผู้ใช้บริการ
4. คะแนนเต็มของแบบสอบถามของผู้ใช้บริการ	
5. คะแนนความพึงพอใจของบุคลากรทางการพยาบาล	- ความพึงพอใจของบุคลากร
6. คะแนนเต็มแบบสอบถามของบุคลากรทางการพยาบาล	
ฐานข้อมูลบุคลากร	
1. จำนวนบุคลากรทางการพยาบาล (RN, TN)	- จำนวนบุคลากรทางการพยาบาล (RN, TN)
2. วุฒิการศึกษา	- จำนวนผู้จบการศึกษาปริญญาโท/ปริญญาเอก
3. ตำแหน่ง	- จำนวนพยาบาลแต่ละตำแหน่ง
4. สถานะการปฏิบัติงาน	- จำนวนการออก โอน ย้าย ลาศึกษา
ฐานข้อมูลคุณภาพ	
1. อุบัติการณ์	- อุบัติการณ์ที่เกิดขึ้นในหน่วยงานห้องคลอด
1.1 จำนวนอุบัติเหตุการพลัดตกหกล้ม	
1.2 จำนวนอุบัติเหตุการระบุดตัวผู้ใช้บริการผิตคน	
1.3 จำนวนอุบัติเหตุการรักษาพยาบาลผู้ป่วยผิตคน	
1.4 จำนวนอุบัติเหตุความผิดพลาดในการบริหารยา	
1.5 จำนวนอุบัติเหตุการให้เลือดและ/หรือ ส่วนประกอบของเลือด	
1.6 จำนวนอุบัติเหตุจากการปฏิบัติงาน	
1.7 จำนวนอุบัติเหตุการบาดเจ็บจากการจัดทำ	
1.8 จำนวนอุบัติเหตุการทารกบาดเจ็บจากกระบวนการคลอด	
1.9 จำนวนอุบัติเหตุระบบเทศทารกผิตและ/ส่งให้มารดาผิตคน	

ตารางที่ 7 ข้อมูล/สารสนเทศที่จัดเก็บของงานห้องคลอด

ข้อมูลที่ต้องเก็บ	สารสนเทศที่ได้
1.10 จำนวนอุบัติการณ์การเกิดภาวะขาดออกซิเจนจาก Birth Asphyxia	
2. ชื่อโรงเรียน	- ชื่อโรงเรียนเรื่องละเมิดสิทธิผู้ป่วย และพฤติกรรมบริการ
2.1 จำนวนชื่อโรงเรียนเรื่องละเมิดสิทธิผู้ป่วย	
2.2 จำนวนชื่อโรงเรียนเรื่องพฤติกรรมบริการ	
3. การติดเชื้อ	- อัตราการติดเชื้อจากแผลฝีเย็บ
3.1 จำนวนผู้คลอดที่ติดเชื้อแผลฝีเย็บ	
3.2 จำนวนผู้คลอดที่มีแผลฝีเย็บทั้งหมด	

ตารางที่ 8 ข้อมูล/สารสนเทศที่จัดเก็บของงานฟากครรภ์

ข้อมูลที่ต้องเก็บ	สารสนเทศที่ได้
ฐานข้อมูลทั่วไป	
1. จำนวนผู้ฝากครรภ์	- จำนวนผู้ฝากครรภ์เฉลี่ย/วัน
2. ชั่วโมงการพยาบาล (ตามมาตรฐานสาขา)	- ผลิตภาพ (Productivity)
3. คะแนนความพึงพอใจของผู้ใช้บริการ	- ความพึงพอใจของผู้ใช้บริการ
4. คะแนนเต็มของแบบสอบถามของผู้ใช้บริการ	
5. คะแนนความพึงพอใจของบุคลากรทางการพยาบาล	- ความพึงพอใจของบุคลากร
6. คะแนนเต็มแบบสอบถามของบุคลากรทางการพยาบาล	
ฐานข้อมูลบุคลากร	
1. จำนวนบุคลากรทางการพยาบาล (RN, TN)	- จำนวนบุคลากรทางการพยาบาล (RN, TN)
2. วุฒิการศึกษา	- จำนวนผู้จบการศึกษาปริญญาโท, ปริญญาเอก
3. ตำแหน่ง	- จำนวนพยาบาลแต่ละตำแหน่ง
4. สถานะการปฏิบัติงาน	- จำนวนการออก โอน ย้าย ลาศึกษา

ตารางที่ 8 ข้อมูล/สารสนเทศที่จัดเก็บของงานฝากครรภ์

ข้อมูลที่ต้องเก็บ	สารสนเทศที่ได้
ฐานข้อมูลคุณภาพ	
1. อุบัติการณ์	- อุบัติการณ์ที่เกิดขึ้นในหน่วยงาน อุบัติเหตุฉุกเฉิน
1.1 จำนวนอุบัติเหตุการพลัดตกหกล้ม	
1.2 จำนวนอุบัติเหตุการระบุดัวผู้ใช้บริการผิดคน	
1.3 จำนวนอุบัติเหตุการรักษายาบาลผู้ป่วยผิดคน	
1.4 จำนวนอุบัติเหตุความผิดพลาดในการบริหารยา	
1.5 จำนวนอุบัติเหตุการให้เลือดและ/หรือ ส่วนประกอบของเลือด	
1.6 จำนวนอุบัติเหตุจากการปฏิบัติงาน	
2. ข้อร้องเรียน	- ข้อร้องเรียนเรื่องละเมิดสิทธิผู้ป่วย และพฤติกรรมบริการ
2.1 จำนวนข้อร้องเรียนเรื่องละเมิดสิทธิผู้ป่วย	
2.2 จำนวนข้อร้องเรียนเรื่องพฤติกรรมบริการ	
3. การบริการพยาบาล	- ร้อยละหญิงตั้งครรภ์ที่ผ่าน ANC ได้รับการบริการตามเกณฑ์มาตรฐาน การดูแลหญิงตั้งครรภ์
3.1 จำนวนหญิงตั้งครรภ์ที่ผ่าน ANC ได้รับการ ตามเกณฑ์มาตรฐานการดูแลหญิงตั้งครรภ์	
3.2 จำนวนหญิงตั้งครรภ์ที่ผ่าน ANC ทั้งหมด	

ตารางที่ 9 ข้อมูล/สารสนเทศที่จัดเก็บของงานห้องผ่าตัด

ข้อมูลที่ต้องเก็บ	สารสนเทศที่ได้
ฐานข้อมูลทั่วไป	
1. จำนวนผู้ผ่าตัด	- จำนวนผู้ป่วยผ่าตัดเฉลี่ย/วัน
2. ชั่วโมงการพยาบาล (ตามมาตราฐานสภาฯ)	- ผลិតภาพ (Productivity)
3. คะแนนความพึงพอใจของผู้ใช้บริการ	- ความพึงพอใจของผู้ใช้บริการ
4. คะแนนเต็มของแบบสอบถามของผู้ใช้บริการ	
5. คะแนนความพึงพอใจของบุคลากรทางการพยาบาล	- ความพึงพอใจของบุคลากร
6. คะแนนเต็มแบบสอบถามของบุคลากรทางการพยาบาล	
ฐานข้อมูลบุคลากร	
1. จำนวนบุคลากรทางการพยาบาล (RN, TN)	- จำนวนบุคลากรทางการพยาบาล (RN, TN)
2. วุฒิการศึกษา	- จำนวนผู้จบการศึกษาปริญญาโท, ปริญญาเอก
3. ตำแหน่ง	- จำนวนพยาบาลแต่ละตำแหน่ง
4. สถานะการปฏิบัติงาน	- จำนวนการออก โอน ย้าย ลาศึกษา
ฐานข้อมูลคุณภาพ	
1. อุบัติการณ์	- อุบัติการณ์ที่เกิดขึ้นในหน่วยงานห้องผ่าตัด
1.1 จำนวนอุบัติเหตุการพลัดตกหกล้ม	
1.2 จำนวนอุบัติเหตุการระบุดตัวผู้ใช้บริการผิดคน	
1.3 จำนวนอุบัติเหตุการส่งผู้ป่วยผ่าตัดผิดคน/ ผ่าตัดผิดข้าง	
1.4 จำนวนอุบัติเหตุการมีสิ่งของหรืออุปกรณ์ตกค้างในร่างกายผู้ป่วย	
1.5 จำนวนอุบัติเหตุการให้เลือดและ/หรือ ส่วนประกอบของเลือด	
1.6 จำนวนอุบัติเหตุจากการปฏิบัติงาน	
1.7 จำนวนอุบัติเหตุการบาดเจ็บจากการจัดทำ	

ตารางที่ 9 ข้อมูล/สารสนเทศที่จัดเก็บของงานห้องผ่าตัด

ข้อมูลที่ต้องเก็บ	สารสนเทศที่ได้
2. ข้อร้องเรียน	- ข้อร้องเรียนเรื่องละเมิดสิทธิผู้ป่วย และ พฤติกรรมบริการ
2.1 จำนวนข้อร้องเรียนเรื่องละเมิดสิทธิผู้ป่วย	
2.2 จำนวนข้อร้องเรียนเรื่องพฤติกรรมบริการ	
3. การติดเชื้อ	- อัตราการติดเชื้อแผลผ่าตัดสะอาด
3.1 จำนวนครั้งการติดเชื้อแผลผ่าตัดสะอาด	
3.2 จำนวนแผลผ่าตัดสะอาดทั้งหมด	
4. การบริการพยาบาล	- ร้อยละของผู้ป่วยที่นัดผ่าตัด (Elective case) ได้รับการประเมินปัญหาและเตรียมความพร้อมตามมาตรฐานก่อนวันผ่าตัด
4.1 จำนวนผู้ป่วย Elective case ที่ได้รับการประเมินปัญหา	
4.2 จำนวนผู้ป่วย Elective case ทั้งหมด	

ตารางที่ 10 ข้อมูล/สารสนเทศที่จัดเก็บของงานวิสัญญี

ข้อมูลที่ต้องเก็บ	สารสนเทศที่ได้
ฐานข้อมูลทั่วไป	
1. จำนวนผู้ให้บริการทางวิสัญญี	- จำนวนผู้ให้บริการทางวิสัญญีเฉลี่ย/วัน
2. ชั่วโมงการพยาบาล (ตามมาตรฐานสภาฯ)	- ผลผลิตภาพ (Productivity)
3. คะแนนความพึงพอใจของผู้ใช้บริการ	- ความพึงพอใจของผู้ใช้บริการ
4. คะแนนเต็มของแบบสอบถามของ ผู้ใช้บริการ	
5. คะแนนความพึงพอใจของบุคลากรทางการพยาบาล	- ความพึงพอใจของบุคลากร
6. คะแนนเต็มแบบสอบถามของบุคลากรทางการพยาบาล	
ฐานข้อมูลบุคลากร	
1. จำนวนบุคลากรทางการพยาบาล (RN, TN)	- จำนวนบุคลากรทางการพยาบาล (RN, TN)
2. วุฒิการศึกษา	- จำนวนผู้จบการศึกษาปริญญาโท, ปริญญาเอก
3. ตำแหน่ง	- จำนวนพยาบาลแต่ละตำแหน่ง
4. สถานะการปฏิบัติงาน	- จำนวนการออกโอน ย้าย ลาศึกษา

ตารางที่ 10 ข้อมูล/สารสนเทศที่จัดเก็บของงานวิสัญญี

ข้อมูลที่ต้องเก็บ	สารสนเทศที่ได้
ฐานข้อมูลคุณภาพ	
1. อุบัติการณ์ 1.1 จำนวนอุบัติการณ์การพลัดตกหกล้ม 1.2 จำนวนอุบัติการณ์การระบุดัวผู้ใช้บริการผิดคน 1.3 จำนวนอุบัติการณ์การรักษาพยาบาลผู้ป่วยผิดคน 1.4 จำนวนอุบัติการณ์ความผิดพลาดในการบริหารยา 1.5 จำนวนอุบัติการณ์การให้เลือดและ/หรือ ส่วนประกอบของเลือด 1.6 จำนวนอุบัติการณ์จากการปฏิบัติงาน 1.7 จำนวนอุบัติการณ์การบาดเจ็บจากการจัดทำ	- อุบัติการณ์ที่เกิดขึ้นในหน่วยงาน วิสัญญี
2. ข้อร้องเรียน 2.1 จำนวนข้อร้องเรียนเรื่องละเมิดสิทธิผู้ป่วย 2.2 จำนวนข้อร้องเรียนเรื่องพฤติกรรมบริการ	- ข้อร้องเรียนเรื่องละเมิดสิทธิผู้ป่วย และพฤติกรรมบริการ
3. การบริการพยาบาล 3.1 จำนวนผู้ป่วย Elective case ที่ได้รับการ ประเมินปัญหาและเตรียมความพร้อม ก่อนรับบริการวิสัญญี 3.2 จำนวนผู้ป่วย Elective case ทั้งหมด 3.3 จำนวนผู้ป่วยที่มีความพร้อมตามเกณฑ์ก่อนย้าย ออกจากห้องพักฟื้น 3.4 จำนวนผู้ป่วยที่ใช้บริการในห้องพักฟื้นทั้งหมด	- ร้อยละของผู้ป่วยที่นัดผ่าตัด (Elective case) ได้รับการประเมิน ปัญหาและเตรียมความพร้อม ก่อนรับบริการทางวิสัญญี - ร้อยละของผู้ป่วยที่ย้ายออกจาก ห้องพักฟื้นมีความพร้อมตาม เกณฑ์บ่งชี้

ตารางที่ 11 ข้อมูล/สารสนเทศที่จัดเก็บของงานการปรึกษาสุขภาพ

ข้อมูลที่ต้องเก็บ	สารสนเทศที่ได้	
ฐานข้อมูลทั่วไป		
1. จำนวนผู้ได้รับบริการปรึกษา	- จำนวนผู้ได้รับบริการทางปรึกษาเฉลี่ย/วัน	
2. ชั่วโมงการพยาบาล (ตามมาตรฐานสภาฯ)	- ผลិតภาพ (Productivity)	
3. คะแนนความพึงพอใจของผู้ใช้บริการ	- ความพึงพอใจของผู้ใช้บริการ	
4. คะแนนเต็มของแบบสอบถามของ ผู้ใช้บริการ		
5. คะแนนความพึงพอใจของบุคลากรทางการพยาบาล	- ความพึงพอใจของบุคลากร	
6. คะแนนเต็มแบบสอบถามของบุคลากรทางการพยาบาล		
ฐานข้อมูลบุคลากร		
1. จำนวนบุคลากรทางการพยาบาล (RN, TN)	- จำนวนบุคลากรทางการพยาบาล (RN, TN)	
2. วุฒิการศึกษา	- จำนวนผู้จบการศึกษาปริญญาโท, ปริญญาเอก	
3. ตำแหน่ง	- จำนวนพยาบาลแต่ละตำแหน่ง	
4. สถานะการปฏิบัติงาน	- จำนวนการออก โอน ย้าย ลาศึกษา	
ฐานข้อมูลคุณภาพ		
1. อุบัติการณ์	- อุบัติการณ์ที่เกิดขึ้นในหน่วยงาน อุบัติเหตุฉุกเฉิน	
1.1 จำนวนอุบัติการณ์การพลัดตกหกล้ม		
1.2 จำนวนอุบัติการณ์การระบุดตัวผู้ให้บริการผิดคน		
1.3 จำนวนอุบัติการณ์การรักษาพยาบาลผู้ป่วยผิดคน		
1.4 จำนวนอุบัติการณ์ความผิดพลาดในการบริหารยา		
1.5 จำนวนอุบัติการณ์จากการปฏิบัติงาน		
2. ข้อร้องเรียน	- ข้อร้องเรียนเรื่องละเมิดสิทธิผู้ป่วย และ พฤติกรรมบริการ	
2.1 จำนวนข้อร้องเรียนเรื่องละเมิดสิทธิผู้ป่วย		
2.2 จำนวนข้อร้องเรียนเรื่องพฤติกรรมบริการ		
3. การบริการพยาบาล	- ร้อยละของผู้ใช้บริการที่มีความวิตกกังวล ลดลง ภายหลังรับบริการปรึกษาแต่ละครั้ง	
3.1 จำนวนผู้ให้บริการที่มีความวิตกกังวลลดลง ภายหลังรับบริการปรึกษาแต่ละครั้ง		
3.2 จำนวนผู้ให้บริการปรึกษาที่มาตามนัด		- ร้อยละของผู้ใช้บริการปรึกษาที่มา ตามนัด
3.3 จำนวนผู้ให้บริการปรึกษาที่นัดหมายทั้งหมด		

ตารางที่ 12 ข้อมูล/สารสนเทศที่จัดเก็บของงานป้องกันและควบคุมการติดเชื้อในโรงพยาบาล

ข้อมูลที่ต้องเก็บ	สารสนเทศที่ได้
ฐานข้อมูลทั่วไป	
1. จำนวนผู้ป่วยแต่ละงาน	- จำนวนผู้ป่วยในเฉลี่ย
2. ชั่วโมงการพยาบาล (ตามมาตรฐานสภาฯ)	- ผลិតภาพ (Productivity)
3. คะแนนความพึงพอใจของผู้ใช้บริการ	- ความพึงพอใจของผู้ใช้บริการ
4. คะแนนเต็มของแบบสอบถามของผู้ใช้บริการ	
5. คะแนนความพึงพอใจของบุคลากรทางการพยาบาล	- ความพึงพอใจของบุคลากร
6. คะแนนเต็มแบบสอบถามของบุคลากรทางการพยาบาล	
ฐานข้อมูลบุคลากร	
1. จำนวนบุคลากรทางการพยาบาล (RN, TN)	- จำนวนบุคลากรทางการ พยาบาล (RN, TN)
2. วุฒิการศึกษา	- จำนวนผู้จบการศึกษาปริญญาโท, ปริญญาเอก
3. ตำแหน่ง	- จำนวนพยาบาลแต่ละตำแหน่ง
4. สถานะการปฏิบัติงาน	- จำนวนการออก โอน ย้าย ลาศึกษา
ฐานข้อมูลคุณภาพ	
1. อุบัติการณ์	- อุบัติการณ์จากการปฏิบัติงานทั้งหมด
1.1 จำนวนอุบัติเหตุจากการปฏิบัติงานในแต่ละหน่วยงาน	
2. ข้อร้องเรียน	- ข้อร้องเรียนเกี่ยวกับการกำจัดขยะ
2.1 จำนวนข้อร้องเรียนเกี่ยวกับการกำจัดขยะ	
3. การติดเชื้อ	- อัตราการติดเชื้อในโรงพยาบาล
3.1 จำนวนครั้งการติดเชื้อในทางเดินปัสสาวะจากการคาสายสวนฯ ของทุกหน่วยงาน	- อัตราการติดเชื้อทางเดิน ปัสสาวะจากการคาสายสวนปัสสาวะ
3.2 จำนวนวันนอนรวมของผู้ป่วยที่เฝ้าระวังทั้งหมดของทุกหน่วยงาน	

ตารางที่ 12 ข้อมูล/สารสนเทศที่จัดเก็บของงานป้องกันและควบคุมการติดเชื้อในโรงพยาบาล

ข้อมูลที่ต้องเก็บ	สารสนเทศที่ได้
3.3 จำนวนครั้งการเกิดปอดอักเสบ	- อัตราการติดเชื้อที่ปอดจากการใช้เครื่องช่วยหายใจ
3.4 จำนวนวันนอนรวมที่ใช้เครื่องช่วยหายใจ	
3.5 จำนวนครั้งการเกิดแผลกดทับระดับ 2-4	- อัตราการเกิดแผลกดทับของผู้ป่วยที่นอนรักษาในโรงพยาบาล
3.6 จำนวนวันนอนรวมผู้ป่วยกลุ่มเสี่ยง	
3.7 จำนวนผู้คลอดที่ติดเชื้อที่แผลฝีเย็บ	- อัตราการติดเชื้อจากแผลฝีเย็บ
3.8 จำนวนผู้คลอดที่มีแผลฝีเย็บทั้งหมด	
3.9 จำนวนครั้งการติดเชื้อแผลผ่าตัดสะออด	- อัตราการติดเชื้อแผลผ่าตัดสะออด
3.10 จำนวนแผลผ่าตัดสะออดทั้งหมด	

3. การรวบรวมและประมวลผล องค์กรพยาบาล/กลุ่มการพยาบาลกำหนดแบบเก็บข้อมูลและการประมวลผลข้อมูลดำเนินการดังนี้

- 1) มีการกำหนดข้อมูลที่เป็นตัวชี้วัดเดียวกันร่วมกันทุกหน่วยงาน ตัวชี้วัดเฉพาะของแต่ละหน่วยงาน
- 2) กำหนดรูปแบบในการบันทึกข้อมูลที่เข้าใจตรงกัน เช่น การบันทึกเป็นตัวเลข ทศนิยมไม่เกิน 2 ตำแหน่ง วัน เดือน ปี พ.ศ. รูปแบบข้อความ (Text) ที่เป็นลักษณะตัวเลือก
- 3) กำหนดการวิเคราะห์ข้อมูลและแสดงผลรายงานเป็นรายเดือน และส่งข้อมูลป้อนกลับให้ทุกหน่วยงาน และกำหนดรายงานการแสดงผลการวิเคราะห์ภาพรวมของกลุ่มการพยาบาล

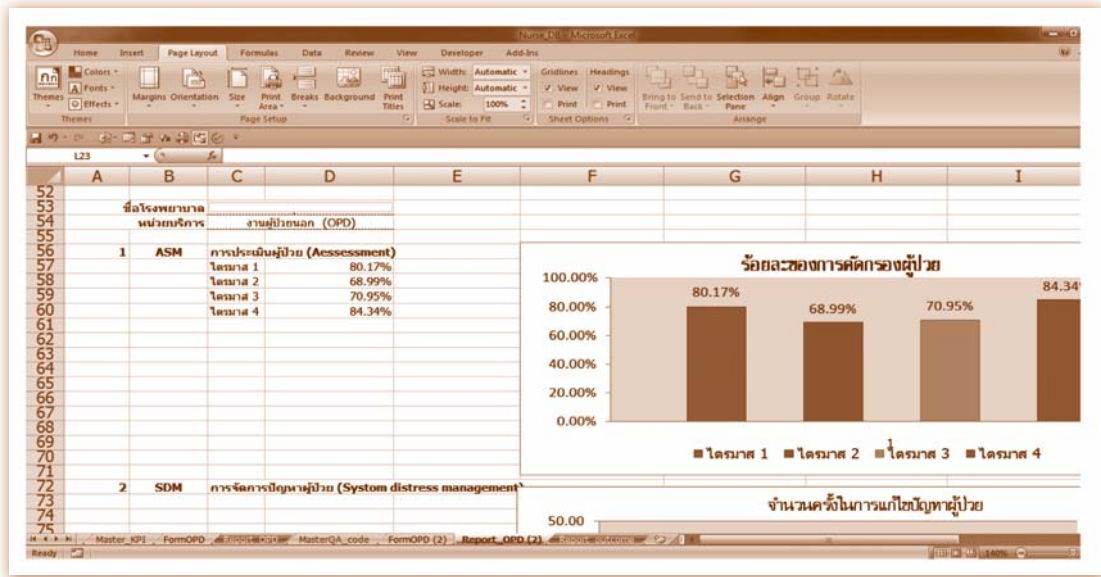
สามารถแสดงตัวอย่างหน้าจอแบบเก็บข้อมูล แบบรายงานข้อมูล และแบบประเมินผลข้อมูล ดังในแผนภาพที่ 3-5

Minimum dataset of OPD		ไตรมาส 1			ไตรมาส 2		
		ทุกสัปดาห์	จำนวน	มารวม	คุณภาพขั้น	มีนาคม	พฤษภาคม
การคัดกรองผู้ป่วยนอก							
A11_a	จำนวนผู้ป่วยที่ได้รับการคัดกรองถูกต้อง	287	322	244	221	254	211
A11_b	จำนวนผู้ป่วยที่ได้รับการคัดกรองทั้งหมด	387	442	365	372	324	325
การแก้ไขปัญหาฉุกเฉิน		2	4	3	2	3	2
การแก้ไขปัญหาฉุกเฉินที่มีผู้ป่วยนอก		4	2	5	3	5	6
การจัดกรความพึงพอใจ							
P11_a	จำนวนอุบัติเหตุความผิดพลาดการบริการ	23	11	21	22	11	21
P12_a	จำนวนอุบัติเหตุการแพ้คัดกพบ	2	1	8	4	3	2
P13_a	จำนวนอุบัติเหตุการบริการพยาบาลผิดคน	7	4	2	2	3	3
ความปลอดภัยของผู้ป่วยฉุกเฉิน							
P21_a	จำนวนอุบัติเหตุจากการปฏิบัติงาน	2	3	5	4	3	2

แผนภาพที่ 3 แสดงตัวอย่างหน้าจอแบบเก็บข้อมูล

ชื่อหน่วยงาน	ชื่อตัวชี้วัด	เดือน	ตุลาคม-ธันวาคม	ไตรมาส 1	ไตรมาส 2	ไตรมาส 3
ASM	การประเมินผู้ป่วย (Assessment)			80.17%	68.99%	70.00%
SDM	การจัดการปัญหาผู้ป่วย (System distress management)					
	S11 การแก้ไขปัญหาฉุกเฉินในผู้ป่วยนอก			3.00	2.67	2.00
	S12 การแก้ไขปัญหาฉุกเฉินที่มีผู้ป่วยนอก			4.00	4.33	6.00
PTS	ความปลอดภัยของผู้ป่วย (Patient safety)					
	P11_a *จำนวนอุบัติเหตุความผิดพลาดการบริการ			16.33	18.00	1.00
	P12_a *จำนวนอุบัติเหตุการแพ้คัดกพบ			2.33	5.00	2.00
	P13_a *จำนวนอุบัติเหตุการบริการพยาบาลผิดคน			5.33	2.33	4.00
	การป้องกันอุบัติเหตุจากการปฏิบัติงาน					
	H31_a จำนวนอุบัติเหตุจากการปฏิบัติงาน			3.00	4.00	2.00
ICP	การป้องกันภาวะแทรกซ้อน (Infection Prevention Complication)					
	I11 อัตราการติดเชื้อในโรงพยาบาล					
CNC	การให้บริการต่อเนื่อง (Continuity of care)					
	C11 วิกฤตภัยพิบัติซึ่งได้รับการส่งต่อ			26.25%	11.54%	21.00%

แผนภาพที่ 4 แสดงตัวอย่างหน้าจอแบบรายงานข้อมูล



แผนภาพที่ 5 แสดงตัวอย่างหน้าจอการประมวลผลข้อมูล

การนำแนวทาง การจัดระบบสารสนเทศ ทางการพยาบาลในโรงพยาบาลสู่การปฏิบัติ

สำนักการพยาบาลได้กำหนดแนวทางการจัดระบบสารสนเทศทางการพยาบาล มีวัตถุประสงค์เพื่อให้องค์กรพยาบาล/กลุ่มการพยาบาลของสถาบัน โรงพยาบาลศูนย์ โรงพยาบาลทั่วไป และโรงพยาบาลชุมชนได้ใช้เป็นแนวทางการดำเนินงานพัฒนาระบบสารสนเทศทางการพยาบาล เพื่อให้สอดคล้องกับการพัฒนาคุณภาพการพยาบาลตามมาตรฐานการพยาบาล ในโรงพยาบาลฉบับปรับปรุงครั้งที่ 2 ปี พ.ศ. 2550 ซึ่งจะส่งผลให้ระบบสารสนเทศทางการพยาบาลมีระบบเป็นรูปธรรมที่ชัดเจนและไปในแนวทางเดียวกัน การนำแนวทางการจัดระบบสารสนเทศทางการพยาบาลในโรงพยาบาลสู่การปฏิบัติสามารถดำเนินการ 3 ขั้นตอนดังนี้

1. การวิเคราะห์สถานการณ์ของระบบสารสนเทศทางการพยาบาล
2. การจัดระบบสารสนเทศทางการพยาบาล
3. การติดตาม กำกับและประเมินผลข้อมูลสารสนเทศทางการพยาบาลที่ได้

1. การวิเคราะห์สถานการณ์ของระบบสารสนเทศทางการพยาบาล

องค์กรพยาบาล/กลุ่มการพยาบาลวิเคราะห์ระบบสารสนเทศทางการพยาบาลในหน่วยงานของตนเอง เพื่อประเมินตนเอง/หน่วยงานของตนเองมีอะไรหรือดำเนินการอย่างไรเกี่ยวกับสารสนเทศทางการพยาบาล โดยการวิเคราะห์ตั้งแต่ ฐานข้อมูล คน เงิน ของ และกระบวนการ ดังนี้

- ❖ **ฐานข้อมูล** วิเคราะห์ฐานข้อมูลในภาพขององค์กรพยาบาล/กลุ่มการพยาบาลและในหน่วยงานย่อยมีจำนวนกี่ฐานข้อมูล
- ❖ **คน** ในที่นี้หมายถึงบุคลากรทางการพยาบาล โดยวิเคราะห์ตั้งแต่ความพร้อมความเข้าใจเกี่ยวกับสารสนเทศทางการพยาบาลของบุคลากรทางการพยาบาล รวมถึงความสามารถในการใช้เทคโนโลยีสารสนเทศ

- ❖ **เงิน** วิเคราะห์แหล่งที่มาของงบประมาณและจำนวนเงินงบประมาณที่จะใช้ดำเนินการพัฒนาระบบสารสนเทศทางการแพทย์โดยจะรวมทั้งในการพัฒนาบุคลากรและฮาร์ดแวร์ ซอฟต์แวร์
- ❖ **ของ** ในที่นี้หมายถึง อุปกรณ์คอมพิวเตอร์ทุกชนิด วิเคราะห์สิ่งที่มีอยู่มีจำนวนเท่าใด คุณสมบัติเป็นอย่างไร ความพร้อมใช้ของอุปกรณ์คอมพิวเตอร์
- ❖ **กระบวนการ** ดำเนินงานเกี่ยวกับสารสนเทศทางการแพทย์ ตั้งแต่การจัดเก็บฐานข้อมูล เก็บโดยวิธีใด ผู้จัดเก็บคือใคร การไหลของข้อมูล วิธีการประมวลผลและการรายงานข้อมูล

2. การจัดระบบสารสนเทศทางการแพทย์

องค์กรพยาบาล/กลุ่มการพยาบาลกำหนดขั้นตอนดำเนินการจัดระบบสารสนเทศทางการแพทย์พยาบาลหลังจากวิเคราะห์สถานการณ์ระบบสารสนเทศทางการแพทย์พยาบาลในหน่วยงาน โดยมีการดำเนินงาน คือ

2.1 นำผลการวิเคราะห์สถานการณ์ของระบบสารสนเทศทางการแพทย์พยาบาลในปัจจุบันมาศึกษาวิเคราะห์จุดขาดหรือที่ไม่มีมีการดำเนินการตามแนวทางการจัดระบบสารสนเทศทางการแพทย์พยาบาลในโรงพยาบาล และสรุปสิ่งที่ต้องพัฒนาหรือดำเนินการในระบบสารสนเทศทางการแพทย์พยาบาลในหน่วยงานของตนเอง

2.2 การดำเนินการจัดระบบสารสนเทศทางการแพทย์พยาบาลในโรงพยาบาล ดังนี้

2.2.1 องค์กรพยาบาล/กลุ่มการพยาบาลกำหนดนโยบายที่ชัดเจนในการพัฒนาระบบสารสนเทศทางการแพทย์พยาบาลโดย

1) ประกาศให้บุคลากรทางการแพทย์ทุกคนรับรู้และเข้าใจเกี่ยวกับนโยบายทางด้านสารสนเทศทางการแพทย์พยาบาลในโรงพยาบาลและความเชื่อมโยงเกี่ยวกับการประกันคุณภาพการพยาบาล

2) ประชุม/อบรมให้ความรู้เกี่ยวกับระบบสารสนเทศทางการแพทย์พยาบาลและการนำสารสนเทศทางการแพทย์พยาบาลไปใช้ประโยชน์ในการพัฒนาคุณภาพการพยาบาล

3) มีการกำหนดแผนงานโครงการที่เกี่ยวกับการพัฒนาเรื่องสารสนเทศทางการแพทย์พยาบาลไว้ในแผนงานโครงการประจำปีของกลุ่มการพยาบาล

4) กำหนดจำนวน ชนิด ขนาดของวัสดุอุปกรณ์ทางคอมพิวเตอร์ให้พร้อมใช้งานในกลุ่มการพยาบาลและหน่วยงานที่รับผิดชอบพร้อมทั้งการบำรุงรักษาและการปรับปรุงให้ทันสมัย

5) กำหนดงบประมาณประจำปีเกี่ยวกับการพัฒนาระบบสารสนเทศทางการพยาบาลโดยแยกออกอย่างชัดเจนจากงบประมาณของกลุ่มการพยาบาลทั้งในเรื่องแผนงานโครงการและวัสดุอุปกรณ์ทางด้านคอมพิวเตอร์

6) ศึกษาบทบาทหน้าที่ของคณะกรรมการสารสนเทศทางการพยาบาลในโรงพยาบาล และกำหนดคณะกรรมการสารสนเทศทางการพยาบาลในโรงพยาบาล โดยควรเป็นชุดเดียวกับคณะกรรมการพัฒนาคุณภาพการพยาบาลในโรงพยาบาล หรือเพิ่มบทบาทหน้าที่เกี่ยวกับระบบสารสนเทศทางการพยาบาลให้คณะกรรมการพัฒนาคุณภาพการพยาบาล

2.2.2 บุคลากร องค์กรพยาบาล/กลุ่มการพยาบาลควรกำหนดให้มีพยาบาลทำหน้าที่รับผิดชอบสารสนเทศทางการพยาบาลของกลุ่มการพยาบาล/องค์กรพยาบาลโดยใช้ชื่อว่าพยาบาลสารสนเทศ และกำหนดคุณสมบัติและหน้าที่รับผิดชอบ ซึ่งควรเป็นพยาบาลที่รับผิดชอบงานพัฒนาคุณภาพการพยาบาลด้วย

2.2.3 ข้อมูล/ฐานข้อมูลทางการพยาบาล องค์กรพยาบาล/กลุ่มการพยาบาลควรกำหนดข้อมูล/ฐานข้อมูลทางการพยาบาลที่จำเป็นในโรงพยาบาลของตนโดยอย่างน้อยควรมี 3 ฐานข้อมูลที่สำคัญคือ ฐานข้อมูลทั่วไป ฐานข้อมูลบุคลากร ฐานข้อมูลคุณภาพ

2.2.4 การกำหนดข้อมูลและจัดหมวดหมู่ องค์กรพยาบาล/กลุ่มการพยาบาลดำเนินการโดยวิเคราะห์ข้อมูลทั้งหมดขององค์กรพยาบาล/กลุ่มการพยาบาลแล้วกำหนดข้อมูลที่จะมีในแต่ละฐานข้อมูล และนำข้อมูลมาจัดหมวดหมู่ตามแนวทางที่กำหนด กรณีที่มีข้อมูลนอกเหนือจากที่กำหนดสามารถจัดหมวดหมู่ให้อยู่ในกลุ่มเดียวกัน แต่กรณีที่ข้อมูลไม่เข้าพวกอาจจัดให้อยู่ในฐานข้อมูลใหม่ตามความเหมาะสม

2.2.5 การไหลของข้อมูล องค์กรพยาบาล/กลุ่มการพยาบาลวิเคราะห์การไหลของข้อมูลที่ดำเนินการอยู่ จัดให้มีการไหลของข้อมูลเป็นทางเดียวกัน โดยข้อมูลที่ไหลเข้าและออกต้องผ่านพยาบาลสารสนเทศ

2.2.6 แบบเก็บข้อมูลและการประมวลผล องค์กรพยาบาล/กลุ่มการพยาบาลรวบรวมแบบเก็บข้อมูลในแต่ละหน่วยงาน และนำมาวิเคราะห์ทำข้อตกลงกำหนดรูปแบบในการบันทึกข้อมูลให้มีรูปแบบเดียวกันที่เข้าใจตรงกัน โดยมีการกำหนดข้อมูลที่เป็นตัวชี้วัดเดียวกันร่วมกันทุกหน่วยงานและข้อมูลตัวชี้วัดเฉพาะของแต่ละหน่วยงาน กำหนดการวิเคราะห์ข้อมูลและรายงานผลเป็นรายเดือน/รายปีเพื่อส่งข้อมูลป้อนกลับให้ทุกหน่วยงาน และองค์กรพยาบาล/กลุ่มการพยาบาล



บรรณานุกรม

- จิตติมา เทียมบุญประเสริฐ. (2540). **ระบบสารสนเทศเพื่อการจัดการ**. กรุงเทพมหานคร : วีเจ พรินต์ติ้ง.
- ชุมพล ศฤงคารศิริ. (2540). **ระบบสารสนเทศเพื่อการจัดการ**. กรุงเทพมหานคร : ป.สัมพันธ์พาณิชย์.
- ฉาตยา ฉาบนาค (2548). **ระบบสารสนเทศเพื่อการสื่อสาร**. กรุงเทพมหานคร : บริษัทเอส พี ซี บุ๊คส์ จำกัด.
- ณัฐพันธ์ เขจรนันท์ และ ไพบุลย์ เกียรติโกมล. (2548). **ระบบสารสนเทศเพื่อการจัดการ**. กรุงเทพมหานคร : ซีเอ็ดยูเคชั่น.
- นฤมล ตรีเพชรศรีอุไร สุวิภา นิตยางกูร และธีรพร สติรอังกูร. (2544). **การประกันคุณภาพการพยาบาลในโรงพยาบาล : งานบริการพยาบาลทางสูติกรรม**. กรุงเทพมหานคร : โรงพิมพ์ชุมนุมสหกรณ์การเกษตรแห่งประเทศไทย จำกัด
- รุจา ภูไพบูลย์ และเกียรติศรี สำราญเวชพร. (2542). **พยาบาลสารสนเทศ**. กรุงเทพมหานคร : สำนักพิมพ์นิติบรรณการ.
- วีณา จีระแพทย์. (2544). **สารสนเทศทางการพยาบาลและทางสุขภาพ**. กรุงเทพมหานคร: จุฬาลงกรณ์มหาวิทยาลัย.
- วรรณลี บุตรเนียม. (2545). **แนวทางการจัดระบบสารสนเทศให้มีประสิทธิภาพสำหรับโรงเรียนมัธยมศึกษา**. วิทยานิพนธ์ปริญญาโทบริหารการศึกษาระดับปริญญาโท สาขาการศึกษาระดับปริญญาโท มหาวิทยาลัยศิลปากร.
- สุกัญญา ประจุศิลป์. (2550). **สารสนเทศทางการพยาบาล**. กรุงเทพมหานคร : จุฬาลงกรณ์มหาวิทยาลัย.
- สุรัตน์ สาเรือง. (2545). **การศึกษาการจัดระบบสารสนเทศของกองบังคับการวิชาการ โรงเรียนนายร้อยตำรวจ**. วิทยานิพนธ์ปริญญาโทบริหารการศึกษาระดับปริญญาโท สาขาการศึกษาระดับปริญญาโท มหาวิทยาลัยราชภัฏนครปฐม.
- สำนักการพยาบาล. (2544). **ฐานข้อมูลเพื่อการจัดการบริการพยาบาลในโรงพยาบาล**. กรุงเทพมหานคร : โรงพิมพ์สามเจริญ.

- สำนักการพยาบาล. (2550). **มาตรฐานการพยาบาลในโรงพยาบาล**. กรุงเทพมหานคร : โรงพิมพ์
องค์การสงเคราะห์ทหารผ่านศึก
- สำนักการพยาบาล. (2554). **การพัฒนาแนวทางการจัดระบบสารสนเทศทางการพยาบาลใน
โรงพยาบาล**. กรุงเทพมหานคร.
- Laudon, K.C., & Laudon, J.P. (2001) . **Essentials of management information
system : Organization and technology in the enterprise** (4th ed), Upper
Saddle River, NJ : Prentice-Hall.
- Murdick,R.G., and J.E.Ross. (1977). **Introduction to Management Information
System**. New Jersey : Prentice-Hall.



ภาคผนวก

รายนามคณะกรรมการวิชาการสำนักการพยาบาล พิจารณาเนื้อหา แนวทางการจัดระบบสารสนเทศทางการพยาบาลในโรงพยาบาล

- | | |
|-------------------------|----------------|
| 1. ดร. กาญจนา จันทน์ไทย | สำนักการพยาบาล |
| 2. ดร. ชีรพร สติธอังกฤษ | สำนักการพยาบาล |
| 3. นางศิริมา ลีละวงศ์ | สำนักการพยาบาล |
| 4. นางสาวอัมภา ศรราชต์ | สำนักการพยาบาล |